



Ebauche Projet d'établissement

Les Bambins

Septembre 2025

SOMMAIRE

La Ronde des Enfants & Crescendo en quelques mots	5
Introduction	7
Le projet d'accueil	9
1. Accueillir les enfants au sein d'un collectif.....	9
1. Fiche d'identité de la crèche	9
2. La première rencontre avec les familles	9
3. Les différents types d'accueil.....	10
4. Contribuer à l'accueil de tous avec bienveillance et respect des différences	10
5. La période d'intégration	11
6. L'accueil au quotidien.....	14
7. Les changements d'espace d'accueil et de groupe d'accueil.....	16
2. L'accueil des enfants à besoins spécifiques, en situation de handicap ou de maladie chronique	17
1. Au quotidien.....	17
2. Une équipe de psychomotriciens	18
3. Le rôle et la place des professionnels	18
1. La présentation de l'équipe	18
2. Le rôle de chaque professionnel	18
3. Le travail d'équipe.....	21
4. Le recrutement et l'intégration des nouveaux professionnels	21
5. Les formations et Analyses de Pratiques Professionnelles	22
6. Le développement du sentiment d'appartenance et du bien-être au travail	24
Le projet éducatif	26
1. Nos engagements pour l'enfant.....	26
1. Permettre à chaque enfant de trouver sa place au sein du collectif	27
2. Favoriser le bien-être et le développement de chaque enfant	27
3. Un lien de confiance par une cohérence éducative	28
4. Donner le temps à chaque enfant	28
5. Permettre à chaque enfant de développer sa confiance en lui	28
6. Accompagner l'enfant dans ses rencontres avec ses pairs.....	28
2. Des environnements éducatifs : accompagnement de l'enfant.....	29
1. L'environnement physique : les espaces	29
2. La relation sécurisante.....	29
3. Le positionnement du professionnel avec l'enfant	32
3. Les temps forts de la journée.....	34

1. L'organisation de la vie de groupe	34
2. Les temps de repas.....	34
3. Le jeu.....	36
4. Les propositions artistiques et culturelles	42
5. Les axes de travail et les projets autour de la déconstruction des stéréotypes de genre.....	44
6. Les temps de sommeil	45
7. Les moments de soins	47
4. Les projets de la crèche	49
1. Les projets pédagogiques de la structure	49
2. Les projets de section	51
Le projet social & développement durable	53
1. Présentation de l'environnement de l'établissement.....	53
1. Au niveau départemental.....	53
2. La ville.....	54
3. Zoom sur la situation sociale du quartier	54
4. Zoom sur les besoins des familles avec enfants et sur les besoins identifiés en matière d'accueil des jeunes enfants	55
2. Acteurs, services et équipements identifiés	57
1. Les Partenaires financeurs.....	57
2. Les Partenariats au sein du pôle enfance Beauregard.....	57
3. Les Partenariats locaux	58
3. Accueil et accompagnement des familles	61
4. Accompagner les parents dans le monde de la collectivité	61
5. Accompagnement dans leur parentalité.....	62
6. Au quotidien avec les familles	64
7. La démarche développement durable	67
1. La démarche générale de l'association.....	67
2. Les actions menées au niveau de la structure.....	67
3. Les partenaires visant à sensibiliser les familles, les enfants, à la protection de l'environnement.....	69
La Charte nationale d'accueil du jeune enfant	72
1. Charte nationale d'accueil du jeune enfant	72
2. Notre approche bientraitante : définition	72
3. Des engagements.....	72
1. La bientraitance à l'égard de l'enfant.....	73
2. La bientraitance à l'égard des familles	74

3. La bientraitance à l'égard des professionnels	74
4. Les dix grands principes pour grandir en toute confiance	75
1. Pour grandir sereinement, j'ai besoin que l'on m'accueille quelle que soit ma situation ou celle de ma famille	75
2. J'avance à mon propre rythme et je développe toutes mes facultés en même temps : pour moi, tout est langage, corps, jeu, expérience. J'ai besoin que l'on me parle, de temps et d'espace, pour jouer librement et pour exercer mes multiples capacités	75
3. Je suis sensible à mon entourage proche et au monde qui s'offre à moi. Je me sens bien accueilli quand ma famille est bien accueillie car mes parents constituent mon point d'origine et mon port d'attache	76
4. Pour me sentir bien et avoir confiance en moi, j'ai besoin de professionnels qui encouragent avec bienveillance mon désir d'apprendre, de me socialiser et de découvrir	77
5. Je développe ma créativité et j'éveille mes sens grâce aux expériences artistiques et culturelles. Je m'ouvre au monde par la richesse des échanges interculturels	78
6. Le contact réel avec la nature est essentiel à mon développement.....	78
7. Fille ou garçon, j'ai besoin que l'on me valorise pour mes qualités personnelles en dehors de tout stéréotype. Il en va de même pour les professionnels qui m'accompagnent. C'est aussi grâce à ces femmes et ces hommes que je construis mon identité.	79
8. J'ai besoin d'évoluer dans un environnement beau, sain et propice à mon éveil	80
9. Pour que je sois bien traité, il est nécessaire que les adultes qui m'entourent soient bien traités. Travailler auprès de tout-petits nécessite des temps pour réfléchir, se documenter et échanger entre collègue comme avec d'autres intervenants.....	80
10. J'ai besoin que les personnes qui prennent soin de moi soient bien formées et s'intéressent aux spécificités de mon très jeune âge et de ma situation d'enfant qui leur est confié par mon ou mes parents.	80

La Ronde des Enfants & Crescendo en quelques mots

La Ronde des Enfants est une association regroupant 2 crèches ouvertes en 1994 et 1989 et implantées sur la Ville de Montbrison dans la Loire.

Crescendo est une association implantée nationalement, assurant la création et la gestion d'établissements d'accueil de jeunes enfants et développant des dispositifs pour répondre aux besoins des familles et des enfants de moins de 6 ans.

Au titre de son expertise en matière de gestion, Crescendo assure la gestion et le pilotage opérationnel de l'association La Ronde des Enfants. Les 2 associations bénéficient de la même Présidente et sont gérées par une Direction générale commune qui assure la direction pédagogique, la direction du personnel, le contrôle et l'évaluation de la qualité des services rendus aux usagers, ainsi que la direction et la coordination au plan technique, budgétaire et financier des 2 associations et de chacun de ses établissements et services.

La Ronde des Enfants et Crescendo sont des associations du Groupe SOS qui représentent :

- Plus de 3 500 enfants accueillis en 2024
- Près de 65 établissements et services :
 - 57 EAJE
 - 2 lieux d'accueil enfants-parents
 - 2 relais petite enfance
 - 1 centre de PMI
 - 1 centre socio-culturel
 - 3 chantiers d'insertion

L'action commune de nos 2 associations petite enfance, vise à contribuer à l'épanouissement de chaque enfant en respectant sa singularité, son rythme et son histoire. Ceci se met en place en soutenant l'enfant dans sa confiance en lui-même et en son entourage, en lui offrant un environnement porteur, stimulant et bienveillant. Nous veillons à soutenir et à accompagner les parents en favorisant les temps d'échanges et de rencontres afin de leur permettre de nous confier leurs enfants en toute sérénité. Ouvertes à tous et conformes à nos valeurs de respect de la différence et de promotion de la mixité, nos structures accueillent des enfants en situation de handicap et accompagnent les familles qui peuvent rencontrer des difficultés.

Le Groupe SOS en bref

Le Groupe SOS est un groupe associatif, **leader de l'entrepreneuriat social en Europe**.

Il regroupe 650 associations, entreprises sociales et établissements, qui combattent, agissent et innovent au profit des personnes en situation de vulnérabilité, des générations futures et des territoires.

Depuis sa création en 1984, lors des années sida, le Groupe SOS : **combat toutes les exclusions ; agit pour l'accès de toutes et tous à l'essentiel**, en venant notamment en aide à des associations et entreprises sociales pour sauvegarder leurs emplois et activités ; et **innove face aux nouveaux enjeux sociaux, sociétaux et environnementaux**.

Non-lucratif, sans actionnaire, le Groupe SOS et ses 22 000 personnes employées agissent en France et dans plus de 40 pays, auprès de 2 millions de bénéficiaires.

650
associations,
entreprises
sociales,
établissements
et services

22 000
personnes
employées

2 millions
de bénéficiaires

15 000
bénévoles

+ de 40 pays

Introduction

Notre projet d'établissement est composé :

- **Du projet d'accueil**

Le projet d'accueil présente les différentes prestations d'accueil proposées dans nos structures, précisant leurs durées et leurs rythmes.

Il définit comment l'accueil est réfléchi et travaillé au quotidien auprès des enfants et de leurs familles. Il détaille les dispositions prises pour l'accueil d'enfants présentant un handicap ou atteints d'une maladie chronique. Il intègre une description des compétences professionnelles mobilisées, ainsi que des actions menées en matière d'analyse des pratiques professionnelles et de formation.

- **Du projet éducatif**

Le projet éducatif relate des dispositions prises pour offrir aux enfants **DES MOMENTS POUR GRANDIR**.

Il décrit les valeurs éducatives et les actions pédagogiques, propre à La ronde des enfants, et leur déclinaison sur la structure. Il décrit comment les équipes mettent en pratique ces valeurs, au quotidien, pour les faire vivre : le développement, le bien-être et l'éveil des enfants, les découvertes artistiques et culturelles, les projets développés afin de favoriser l'égalité entre les filles et les garçons, les soins procurés, l'accompagnement des adultes et leur positionnement professionnel. Il offre la vision personnalisée par l'équipe, des orientations et des valeurs de l'association La ronde des enfants.

- **Du projet social et de développement durable**

Ce projet précise les modalités d'intégration de l'établissement dans son environnement social et vis-à-vis de ses partenaires extérieurs.

Il intègre les modalités de participation des familles à la vie de l'établissement et les actions de soutien à la parentalité proposée, le cas échéant dans le cadre du conseil d'établissement ou de service mentionné à l'article R. 2324-32. Il détaille les dispositions prises pour la mise en œuvre du droit prévu au dernier alinéa de l'article

L. 214-2 et à l'article L. 214-7 du code de l'action sociale et des familles. Il décrit comment l'établissement inscrit son activité dans une démarche en faveur du développement durable.

- **De la charte nationale d'accueil du jeune enfant**

La charte nationale d'accueil du jeune enfant est affichée dans chacune de nos structures. D'autre part, notre engagement à la respecter est développé dans un document annexe. Ceci en lien avec une des valeurs fondamentales de La ronde des enfants : **la bientraitance**.

The background consists of several overlapping rectangular blocks of color. A large red block occupies the top right. To its left is a vertical orange block. Below the red block is a large light blue block. To the right of the light blue block is a dark blue block. At the bottom right, there is a light pink block.

Le projet d'accueil

Le projet d'accueil

Notre projet d'accueil favorise, en lien avec les valeurs de l'association, la mixité, l'entraide et la création de solidarités. L'apprentissage du respect et l'ouverture à la diversité sont ancrés dans nos pratiques. Nous sommes persuadés que la différence peut être une source d'enrichissement pour chaque individu.

L'accueil des enfants en structure collective contribue au développement et à l'épanouissement de l'enfant. Il s'effectue dans le respect des besoins essentiels de l'enfant : le reconnaître en tant que personne, respecter ses rythmes de développement, lui donner confiance en lui-même et dans le monde qui l'entoure, lui donner les moyens d'acquérir son autonomie.

Cet accueil nécessite une réflexion soutenue des différents professionnels, une mise en commun de leurs expériences, de leurs savoir-faire, afin d'harmoniser leurs pratiques et d'accueillir chaque enfant en tenant compte de la singularité de chacun.

Pour l'équipe, il s'agit d'établir un lien de confiance, d'instaurer un sentiment de sécurité, afin de favoriser l'éveil, le bien-être et le potentiel de chaque enfant accueilli. Il s'agit enfin, de soutenir les familles dans leurs découvertes de parents.

1. Accueillir les enfants au sein d'un collectif

Nous avons à cœur d'assurer une qualité d'accueil pour tous les « usagers » de la structure. Accueillir l'autre, dans un esprit d'ouverture. Aller à sa rencontre avec empathie et respect. Donner du temps et de l'attention, afin d'apprendre à se connaître et établir des liens générateurs de confiance.

1. Fiche d'identité de la crèche

Les Bambins est un multi-accueil créé en 1989 et implanté historiquement au 16 bis boulevard Chavassieu. A compter d'avril 2025, Les Bambins déménagent rue Fernand-Léger et vont augmenter leur capacité pour passer de 35 berceaux à 50 berceaux.

La nouvelle crèche des Bambins fonctionnera en 3 espaces d'accueil multi-âges, pour les petits âgés de 2,5 mois à 36 mois environ.

Les Bambins sont ouverts aux familles de 7h30 à 18h30 et ferment 3 semaines l'été et 1 semaine à Noël.

2. La première rencontre avec les familles

L'accueil téléphonique ou les visites spontanées représentent les premiers contacts avec la famille. Il s'agit alors principalement d'informer sur les modalités d'inscription en établissement d'accueil.

a. L'inscription et le suivi du dossier

Les inscriptions (ou attributions) des places sont gérées par l'association La Ronde des Enfants en lien avec la mairie, parallèlement la crèche s'occupe des dossiers de pré-inscription des familles.

La famille est avisée de l'attribution d'une place. Les familles admises contactent directement la responsable qui prendra rendez-vous avec chacune d'entre-elles, une période de familiarisation est proposée.

La confirmation de l'inscription, lors d'un rendez-vous dans les locaux de la crèche, constitue le second contact avec la famille. Ce moment est un temps privilégié consacré à l'écoute et à l'étude pointue des besoins des parents, de tisser un premier lien qui contribuera à instaurer un climat de confiance et d'échanges pour la suite de leur accompagnement. C'est aussi le temps d'explication du suivi du dossier et de traitement de la demande.

Les inscriptions se font auprès de la responsable de l'établissement ou via le site Internet et le portail familles de l'association.

b. Le dossier d'admission et la visite de la crèche

Une rencontre est organisée la semaine précédant la période de familiarisation. Elle permet à la famille et à l'enfant de prendre connaissance du lieu, de l'équipe et de la professionnelle qui va les accueillir au moment de la familiarisation. Cette rencontre permet de finaliser le dossier administratif, d'aborder le dossier santé de l'enfant, d'informer la famille du projet d'établissement, du règlement de fonctionnement, des recommandations médicales et des projets pédagogiques portés par la structure. C'est un temps d'échange précieux, qui permet de répondre aux questionnements de la famille, avant l'arrivée effective de l'enfant.

3. Les différents types d'accueil

Les enfants sont accueillis à temps plein et à temps partiel. Les plages horaires sont fixées en adéquation avec les demandes parentales dans la limite d'un maximum de 10 heures d'accueil par jour.

L'association pratique, en lien avec la mairie et les PMI, l'accueil en cas d'urgence. Ces accueils répondent à des besoins urgents des parents qui, pour diverses raisons se retrouvent sans mode d'accueil pour leur enfant : impossibilité d'accueil par la nourrice accueillant habituellement l'enfant, hospitalisation d'un parent...

4. Contribuer à l'accueil de tous avec bienveillance et respect des différences

Chez La ronde des enfants, le respect des différences fait partie de nos valeurs. Il imprègne nos relations avec les parents, ainsi que nos pratiques et nos projets, qui s'inspirent de cette diversité : les transmissions culturelles, les expériences et les vécus viennent enrichir les propositions pédagogiques.

Respecter les différences, c'est aussi respecter les différentes manières d'être parent. Chaque parent a un vécu particulier de la parentalité, en lien avec son histoire, son éducation, sa personnalité, ses opinions ou encore l'environnement dans lequel il vit... La relation avec les parents demande un **ajustement permanent** de la part des professionnels. Rien n'est jamais figé, tout est en perpétuelle évolution.

La posture bienveillante est un axe de travail qui se cultive par la **remise en question individuelle et collective**, par l'**analyse des pratiques professionnelles** et par un **regard constructif de chaque professionnel sur soi et les autres**.

FOCUS PEDAGOGIQUE *Réflexion pour une bientraitance des familles et des enfants - Comment permettre à chacun de se sentir accueilli ?*

- *Comment vous assurez-vous de la compréhension du processus administratif ?*
- *Des outils permettant à chacun de comprendre les démarches existent-ils ?*
- *Comment gardez-vous une trace des contextes familiaux divers ?*

5. La période d'intégration

Lorsque l'on arrive en terre inconnue, on peut se sentir un peu perdu. On entre dans une phase de découverte. Les repères, les personnes, les sons, les odeurs et les sensations sont nouveaux et peuvent surprendre. Alors pour se sentir bien dans ce nouvel environnement, on fait appel à nos capacités d'adaptation.

La période d'intégration proposée en crèche est réservée à se découvrir, à se raconter, à nouer les premiers liens de confiance si utiles pour démarrer une nouvelle aventure le plus sereinement possible.

L'intégration est une étape transitoire qui donne le temps à l'enfant, aux professionnels qui vont prendre soin de lui, aux familles de s'imprégner pas à pas des rythmes de chacun. Elle permet d'initier des liens d'attachement nouveaux et suffisants qui ont pour but de mettre en place un sentiment de sécurité basé sur la confiance, l'attention et la bientraitance.

Chez La ronde des enfants, nous distinguons deux phases à cette période d'intégration :

Une première phase que nous nommerons familiarisation.

C'est un temps qui est anticipé et organisé bien en amont du jour de l'arrivée. L'équipe se réunit et échange autour de cette arrivée prochaine. La place de l'enfant est créée et symbolise déjà l'accueil : pаниère, porte-manteau, lit sont préparés.

Lors du premier jour, une porte s'ouvre sur un monde inconnu. La familiarisation vise à permettre :

- **A l'enfant** de découvrir, en douceur, à son rythme et en présence de sa famille, un nouvel espace social. Il s'agit de commencer à établir des repères spatio-temporels et humains en vue de favoriser sa sécurité affective
- **A la famille** d'investir les lieux dans lesquels leur enfant va être accueilli en prenant une part active à l'introduction de leur enfant au sein de la structure. La famille transmet les informations dont les professionnels ont besoin pour accompagner leur enfant au mieux. Ce temps est propice aux échanges et aux questionnements ainsi qu'à la compréhension du fonctionnement de l'espace d'accueil et de vie. Par la suite, les temps d'échanges quotidiens permettront de maintenir et de développer les relations et les liens, indispensables pour un accueil harmonieux de l'enfant à la crèche.
- **A l'accueillant(e)**, au binôme d'accueil et aux autres aux professionnelles d'entrer en relation avec l'enfant et sa famille, de prendre le temps de l'observer et de comprendre ce qui l'anime.

La mise en place de relations assurant la sécurité affective et physique de l'enfant est nécessaire pour qu'il puisse s'ouvrir au monde extérieur, aux autres et gagner en autonomie.

a. L'organisation des périodes de familiarisations

La planification des intégrations est réfléchi en équipe. L'idée étant de prendre en compte les demandes formulées par les familles et de maintenir l'harmonie du collectif. Nous pouvons être amené à choisir de mener la période d'intégration avec plusieurs familles en simultanée afin de favoriser les échanges entre elles.

L'espace devra, pour autant, permettre des échanges individualisés : l'aménagement de l'espace sera anticipé afin de permettre à chacun de s'installer et se rencontrer en toute confidentialité, dans l'espace proposé.

b. Le déroulé d'une familiarisation

Nos pratiques s'appuient sur les travaux de penseur tels que Winnicott, Bowlby, et sur les avancées en neurosciences appliquées à l'enfant. Le tout-petit a besoin d'établir des relations d'attachement satisfaisantes et sécurisantes, physiquement et psychiquement, pour développer sa confiance en lui. Pour ce faire, La ronde des enfants propose un modèle de planification d'intégration qui s'appuie avant tout sur la mise en place de rituels et de repères : temporels, spatiaux, matériels et humains. Ces éléments permettent à l'enfant de se familiariser avec des pratiques et des personnes qu'il ne connaît pas et de comprendre ce qui se passe. Il peut envisager le déroulement du temps dans ce nouvel environnement, confiant dans ce qui va lui arriver.

Les espaces sont aménagés avec une attention particulière pour une installation confortable et favorisant le bien-être et l'échange. Au fil des jours, l'enfant et sa famille retrouveront le même environnement, ce qui aidera l'enfant à établir ses repères et à faire grandir progressivement sa confiance.

Les plages horaires proposées pour cette intégration, seront similaire et d'environ 3h30-4h/jour, avec la mise en place de petites journées sur les ou le dernier jour de familiarisation. Nous ne pensons pas que la séparation de l'enfant avec ses deux parents sur ce temps soit, un élément indispensable à la mise en place de nouveaux liens d'attachement. C'est pourquoi, l'équipe laissera la liberté à la famille, de choisir ou non, de la mise en place de temps de séparation progressif.

Les accueillants sont dédiés à une famille et leur enfant et leurs temps de travail concordent avec leurs temps de présence.

Nous souhaitons offrir 'une intégration qui convienne à chacun. **C'est pourquoi ce modèle n'est en rien figé.** Les équipes ont la liberté d'adapter leurs pratiques et de les faire évoluer au vécu, aux ressentis et aux singularités de chacun ainsi qu'en lien avec la pédagogie déployée sur la structure.

L'accueillant

Quel que soit le déroulé choisi, un professionnel interlocuteur est dédié à l'accueil. Cet adulte est celui « **qui accompagne dans ses premiers pas l'enfant à la crèche** ». Il est son repère humain et celui de la famille. Il établit **le lien entre la structure et la famille**. Cet interlocuteur offre un point de repère dans la découverte du fonctionnement et de la vie de ce nouvel environnement. Il ouvrira rapidement l'accueil de l'enfant et de sa famille à un collègue, créant un binôme, puis au restant de l'équipe. Les informations relatives à l'enfant

sont ainsi portées par toute l'équipe. A aucun moment cet accompagnement de départ ne constitue une exclusivité amenée à perdurer dans le temps.

En effet, afin de répondre aux besoins relationnels et développementaux des tous petits, et en lien avec l'évolution de la société, nous faisons le choix de ne pas fonctionner sur un système de référence stricte et unique. Nous préconisons la création de liens de confiance avec tous les membres de l'équipe qui sont tous amenés à prendre soin de l'enfant.

Les outils utilisés au service du lien et de la confiance

Soutenu par des outils de type livret « Ma petite histoire », un échange se développe autour des habitudes de vie (sommeil, alimentation, goûts...) de l'enfant. Cet échange vise à prendre note des attentes des parents vis-à-vis de la structure, écouter leurs interrogations et répondre à leurs questions, découvrir les préférences et habitudes de vie de l'enfant et des attentes des parents, notamment en matière de transmission quotidienne. Les enfants peuvent, en fonction de leur âge et de leur autonomie, aller et venir dans la section, prendre le temps d'observer ce qui est à leur disposition, ou rester près de leur parent... L'enfant rencontre ses pairs et instaure les premiers contacts avec la collectivité. Cette période de familiarisation pose des bases pour une relation sereine et de confiance.

Il arrive, à la suite des observations et du vécu de l'enfant sur la première semaine à la crèche, que la durée de la phase de familiarisation soit allongée, sur demande de la famille ou sur les conseils de l'accueillante et de l'équipe. Une évaluation quotidienne de la pertinence de cet allongement sera réalisée et fera l'objet d'un échange entre la famille et l'accueillante la veille de chaque journée pour le lendemain.

Les notions de flexibilité et de temps sont donc mises en lumière dès les premiers instants de l'enfant au sein de la structure.

Néanmoins, certains parents n'ont pas la possibilité de prolonger la période de familiarisation. Nous cherchons alors, ensemble, des solutions permettant de concilier les besoins de l'enfant et les contraintes de ses parents, avec l'aide de l'entourage de la famille par exemple.

La deuxième phase de l'intégration, commence alors : il s'agit de la période d'adaptation.

Passés les premiers jours de la familiarisation, des repères humains et spatiaux se mettent en place. Pourtant, l'adaptation à ce nouvel environnement de vie prend du temps. Les premières semaines, parfois mois, restent des phases qui nécessitent explications, accompagnement et souplesse pour que l'enfant, sa famille et l'équipe en place s'adaptent. Nous incitons les parents à parler aux enfants de ce changement de vie et du nouvel environnement qu'ils découvrent. Nous sommes présents et disponibles pour chaque famille, sur la durée. Nous encourageons les parents à amener les objets transitionnels, doudous et tétines, qui seraient déjà apprivoisés par les enfants, et en fonction des besoins émotionnels, de ne pas hésiter à offrir du temps lors des séparations du matin.

Trouver une place en tant que parent dans la structure d'accueil permet de rassurer, de créer du lien et de faciliter l'adaptation dans le temps.

La direction proposera des échanges bilans sur les premiers temps afin de répondre aux éventuelles questions des parents, et être informée des changements développementaux notés par la famille. Des moments importants qui contribuent à la création de relations satisfaisantes et rassurantes.

La notion d'équipe pluridisciplinaire est rassurante pour le parent. La possibilité de relais entre les professionnels, les regards croisés, contribuent au développement de la sécurité psycho affective de l'enfant et de son parent, essentielle à un accueil de qualité. Le côté institutionnel et réglementaire de l'établissement est également un élément de rassurance.

La période d'intégration permet de prendre un temps afin de créer des liens. Comme une araignée qui tisse sa toile, laisser enfants, parents et professionnels évoluer chaque jour ensemble, les laisser se rencontrer, s'observer, se reconnaître. Leur donner l'occasion de bâtir une histoire nouvelle qui se vivra avec la crèche.

« Se donner un peu de temps, ce n'est pas du temps perdu, c'est du temps gagné. C'est du temps qui permet d'inscrire les ruptures et les changements dans une certaine continuité, d'aménager des espaces et des temps de transition, pour donner au jeune enfant un repérage spatio-temporel et une sécurité affective. Ainsi les séparations sont possibles »

M. Jardine

FOCUS PEDAGOGIQUE *Réflexion pour une bientraitance des familles et des enfants - Comment préparer la familiarisation*

- *Comment est anticipée l'arrivée d'une nouvelle famille ?*
- *Des outils existent-ils pour expliquer la familiarisation ?*
- *Quels outils viennent soutenir cette période ?*
- *Comment est choisi le déroulement de la période de familiarisation ?*

La familiarisation sur la crèche Les Bambins

6. L'accueil au quotidien

Accueillir est un élément fondamental du travail en structure d'accueil de jeune enfant. Si les éléments de politesse sont indispensables, nous sommes attentifs à la qualité de l'écoute, et à la disponibilité offerte à chacun. D'autre part, nous sommes conscients de l'importance de la propreté, du rangement et de l'harmonie décorative des locaux.

Nous organisons les accueils afin qu'un membre de l'équipe puisse y consacrer le temps nécessaire sans que cela n'impacte la prise en charge du groupe d'enfant déjà présent.

a. Se dire au revoir

Le temps de l'accueil du matin est un rituel essentiel pour le bon déroulement de la journée de l'enfant. Il permet à l'enfant de se projeter dans sa journée à la crèche et pour les professionnels, de recueillir les informations nécessaires à la prise en charge de l'enfant afin de garantir la continuité des soins. Ces moments permettent de créer du lien entre les familles et les professionnelles.

Ces temps de transmissions restent centrés sur l'enfant, et les échanges sont triparties, incluant l'enfant, en tant qu'individu à part entière.

Afin de faciliter ce moment, parfois chargé en émotions, les professionnels veillent à accompagner et respecter les temporalités et les rituels de chacun. La place des doudous, tétines ou autres objets transitionnels ou rassurants prend alors tout son sens.

L'accueil du matin sur la crèche Les Bambins

Les professionnels sont également attentifs à ce que chaque départ soit verbalisé à l'enfant, précisant le caractère momentané de cette séparation et évoquant déjà le déroulement de la journée à venir puis les retrouvailles du soir.

Un travail de fond, dans l'échange et sur la durée, permet d'aborder ce moment avec sérénité.

FOCUS PEDAGOGIQUE *Réflexion pour une bientraitance des familles et des enfants - Comment permettre à chacun de se sentir accueilli ?*

- *Des espaces définis sont-ils dédiés à l'accueil ?*
- *Des rituels d'accueil sont-ils mis en place ?*
- *Quels sont les positionnements des professionnels lors de l'accueil ?
Est-ce expliqué aux parents ?*
- *Comment informe-t-on les parents des plannings, absences des professionnels ?*
- *Comment sont travaillées les notions d'accueil (amabilité, habillement, respect, politesse) ?*
- *Comment choisissez-vous les supports utilisés pour les transmissions ?*
- *Comment est travaillé le positionnement des adultes lors des transmissions ?*

b. Se retrouver

Lors des retrouvailles du soir, l'équipe est vigilante à limiter le nombre d'enfants présents. Elle propose des petits groupes d'activités, afin d'éviter aux enfants non concernés, d'assister aux retrouvailles des autres, avec leurs familles.

Si les transmissions abordent notamment, les temps de soins, les besoins physiologiques, elles donnent une place importante au partage sur le vécu de l'enfant : les explorations effectuées et les relations aux autres.

Face au retour de sa famille, il arrive qu'un enfant éprouve des difficultés à s'extraire de son jeu. Si le besoin s'en fait ressentir, la professionnelle accompagne alors, le parent et l'enfant dans leurs retrouvailles. Elle explique et pose des mots sur les réactions de l'enfant.

Si le contexte le permet, il peut être judicieux de proposer à la famille de rester quelques minutes avec son enfant et de lui permettre de finir ce qu'il était en train de faire. Cela peut contribuer à une transition plus sereine et en douceur.

Les retrouvailles du soir sur la crèche Les Bambins

La **durée des transmissions** est très variable. Elle dépend notamment des besoins exprimés par les enfants, leurs familles et du contenu des échanges.

Si un sujet nécessite d'être abordé plus longuement et/ou confidentiellement, l'échange peut être poursuivi lors de la prochaine entrevue ou lors d'un rendez-vous.

FOCUS PEDAGOGIQUE Réflexion pour une bientraitance des familles et des enfants - Comment tisser le lien avec les familles

- *Comment est accompagné le parent qui montre de nombreuses interrogations ?*
- *Quels sont les sujets que vous abordez quotidiennement ?*
- *Comment personnalisez-vous les transmissions ?*

7. Les changements d'espace d'accueil et de groupe d'accueil

Le passage dans un autre espace d'accueil est généralement lié à la rentrée de septembre. Toutefois, cette organisation pourra être revue selon les besoins spécifiques et les compétences de chaque enfant. Le passage pourra alors se faire en cours d'année, après une réflexion en équipe et avec la famille de l'enfant.

Cette transition sera préparée en amont, avec des temps de passerelles réguliers et progressifs afin que l'enfant puisse se familiariser avec le nouveau groupe d'enfants, les professionnels et l'espace d'accueil.

Lors des passations de septembre et dans la mesure du possible, un des professionnels du groupe suit le groupe d'enfants, les accompagnant ainsi dans le changement.

2. L'accueil des enfants à besoins spécifiques, en situation de handicap ou de maladie chronique

1. Au quotidien

L'accueil de l'enfant en situation de handicap et/ou à besoins particuliers est une mission importante à La Ronde des Enfants ainsi qu'au sein du Groupe SOS. La Ronde des Enfants peut s'appuyer sur l'expertise déployée au sein de Crescendo pour tout ce qui concerne l'inclusion des enfants à besoin particuliers en milieu ordinaire :

- certaines de nos crèches parisiennes qui disposent d'un agrément leur permettant d'accueillir 30% d'enfants en situation de handicap.
- Une psychomotricienne référente peut être mobilisée pour soutenir les équipes dans la prise en charge des enfants dont le développement peut questionner.

L'admission d'un enfant en situation de handicap et/ou à besoins particuliers est soumise à l'accord du médecin de crèche qui doit évaluer l'accueil de l'enfant compatible avec la vie en collectivité.

Les modalités d'accueil sont fixées avec la famille, le médecin ou le référent santé accueil inclusion, et la responsable de la crèche en fonction de l'enfant et des professionnels présents sur la structure pour l'accompagner au quotidien.

L'accueil de l'enfant à besoins particuliers au sein des EAJE est un réel enjeu de société. Notre volonté est de démystifier le handicap en reconnaissant chaque enfant dans son individualité, ses différences, et dans la richesse des partages. Ceci participe également à éviter l'isolement des familles qui ne peuvent pas toujours reprendre le travail et sont soucieuses du devenir de leur enfant.

Accueillir un enfant en situation de handicap et/ou à besoins particuliers, c'est avant tout se souvenir qu'il s'agit d'un enfant. C'est apprendre à le connaître dans ses besoins, lui donner du temps. C'est élaborer un projet d'accueil individualisé (PAI) qui tienne compte des choix éducatifs de la famille et des possibilités de la structure.

Enfin, c'est savoir que l'accueil peut se prolonger, en fonction de l'agrément de l'enfant jusqu'à ses 5 ans révolus.

Un travail en lien avec les partenaires médico-sociaux peut être mis en place afin d'accompagner au mieux l'enfant dans son développement et de rendre un peu moins lourd le quotidien des familles. Les horaires d'accueil seront ajustables pour permettre aux familles de se rendre avec l'enfant aux différentes consultations.

La crèche pourra être ouverte aux partenaires médicaux qui souhaiteraient rencontrer l'enfant directement sur la structure. Cela permet également aux professionnels petite enfance d'échanger sur leurs pratiques professionnelles afin d'être les plus cohérentes possibles pour l'enfant.

Un travail régulier de lien avec les écoles maternelles sera possible, avec les personnes ressources et les professionnels accompagnant l'enfant au quotidien, afin de faciliter le passage en milieu scolaire.

L'accueil des enfants en situation de handicap sur la crèche Les Bambins

2. Une équipe de psychomotriciens

La référente psychomotricienne pilote le « projet handicap/enfants à besoins spécifiques » au sein des 2 associations La Ronde des Enfants et Crescendo. Elle peut intervenir au sein des structures pour accompagner les équipes auprès de l'enfant et de sa famille. Elle recrute et positionne les psychomotriciens, avec la coordinatrice référente de l'accueil des enfants à besoins spécifiques, dans le cadre du projet handicap.

Il vient faire des observations et participe aux réunions avec les équipes qui accueillent l'enfant, afin de croiser les regards et élaborer ensemble un accueil ajusté par rapport aux besoins de cet enfant. Les ajustements peuvent se faire au niveau de l'aménagement de l'espace, de l'installation des professionnelles et des enfants, pendant les temps de jeux et de soin. L'accent est porté sur la qualité gestuelle dans le portage et les manipulations, pour répondre aux besoins des enfants et prendre soin des professionnels qui s'en occupent au quotidien. Il se rend disponible pour des temps d'échanges avec les parents et participe aux éventuelles décisions d'orientation des enfants.

3. Le rôle et la place des professionnels

1. La présentation de l'équipe

L'équipe est composée de :

- 1 etp de directrice puéricultrice
- 0,76 etp d'assistante administrative
- 1 etp d'éducateur.rice de jeunes enfants
- 5,96 etp d'auxiliaire de puériculture
- 6,41 etp de CAP Accompagnement éducatif Petite Enfance (AEPE)
- 2 etp d'agent d'entretien pour le ménage, le linge, la préparation des repas

Afin de couvrir l'amplitude horaire d'accueil des enfants et de s'adapter aux fréquentations des familles, le personnel est amené à avoir des horaires variables.

Tous les professionnels de l'établissement sont soumis à l'obligation de réserve et au secret professionnel.

2. Le rôle de chaque professionnel

■ Le responsable de la structure

Le responsable est garant du bon fonctionnement de la structure, de la gestion du personnel, du matériel, des locaux et du budget. Il veille à la mise en œuvre de la réglementation sur le plan sanitaire et sécurité, ainsi qu'au maintien en bonne santé des enfants. Il coordonne la prise en charge des enfants et les relations avec les parents. Il est garant de l'application du projet d'établissement et anime la réflexion autour de celui-ci.

Le responsable se fait le relais des problématiques d'enfants, de parents auprès de la psychologue, du médecin et de la coordinatrice et du pôle qualité. Il est le lien avec les partenaires sociaux de son secteur. Il assure l'inscription des enfants au sein de son établissement et participe aux commissions d'admission aux modes d'accueil (CAMA). Il veille à optimiser l'accueil des enfants et l'activité de la structure, et recherche les meilleures

adéquations entre l'accueil des enfants et les besoins de la population, en lien avec sa coordinatrice et le pôle qualité.

En son absence, le relais de la direction est assuré par son adjoint ou par un membre de son équipe dont la fonction relais est notifiée.

■ **L'infirmier**

Il est chargé d'informer, de sensibiliser et de conseiller la direction et l'équipe en matière de santé du jeune enfant et de l'inclusion des enfants en situation de handicap ou atteints de maladie chroniques. Il s'assure du bien-être, du bon développement des enfants et du respect de leurs besoins.

Il participe à la conception de protocole d'accueil individualisé (PAI) avec la famille, le médecin traitant de l'enfant et l'équipe de l'établissement. Il assure des actions d'éducation et de promotion de la santé auprès des professionnels et des familles.

Il contribue, dans le cadre de la protection de l'enfance, au repérage des enfants en danger ou à risque de l'être.

Il est garant de la bonne tenue du dossier médical de l'enfant (vaccination à jour, certificat médical d'aptitude à la vie en collectivité, suivi médical...) et forme les équipes.

■ **L'éducateur de jeunes enfants**

Il exerce une fonction pédagogique dans l'accueil du jeune enfant et de ses parents. Il contribue avec les autres professionnels, à penser et à organiser l'accueil. Il est le relais des problématiques équipes/parents/enfants avec la directrice. Il fait vivre au quotidien le projet éducatif et les actions pédagogiques, dans un souci de sécurité physique et psycho-affective. Il possède un rôle d'observation et de soutien dans chaque équipe afin d'améliorer l'accueil des enfants et des familles. Il est aussi un interlocuteur privilégié des partenaires culturels et éducatifs pour l'organisation des rencontres et d'activités extérieures.

L'éducateur de jeune enfant seconde l'équipe de direction dans l'organisation du travail des agents auprès des enfants. Il accompagne les équipes dans l'organisation des activités, leur planification et leur réalisation.

Il est en continuité de direction en cas d'absence de la directrice.

Les horaires des éducateurs de jeunes enfants sont variables et s'adaptent aux besoins de l'équipe et des familles. Ils doivent cependant assurer au moins une ouverture et une fermeture par semaine, afin de rencontrer chaque famille régulièrement.

Les éducateurs de jeunes enfants travaillent en transversalité sur au moins 2 espaces. Cette organisation facilite les échanges de pratiques, offre des regards croisés et permet des temps d'observation commun.

L'auxiliaire de puériculture et l'animateur petite enfance

Il accueille et veille au bien-être physique et psycho-affectif de chaque enfant, tout en ayant le souci du groupe d'enfants qui lui est confié.

Il organise la vie d'un groupe d'enfants, tout en portant un regard attentif à chacun pour favoriser son bien-être, son éveil et son autonomie.

L'auxiliaire de puériculture alerte le responsable sur l'état de santé des enfants. Il peut être amené à administrer, selon le protocole médical, un traitement médicamenteux.

Ses horaires s'organisent afin de couvrir l'amplitude horaire d'ouverture de la structure.

■ **L'agent d'entretien pour le ménage, le linge, la préparation des repas**

Détenteur d'un CAP de cuisine ou d'une expérience confirmée dans le domaine de la restauration collective petite enfance, l'agent d'entretien assure le réchauffage du repas en respectant les règles d'hygiène relatives à cette action, et applique les normes H.A.C.C.P. contrôlées régulièrement par la direction par le biais d'audit, et par une entreprise spécialisée de façon pluriannuelle.

Il gère et réceptionne les commandes. Il assure l'hygiène, l'entretien du matériel et des locaux. Ce professionnel a un rôle important au sein de la structure puisqu'il contribue à l'éveil du goût des tout-petits et à la prévention de l'obésité.

Si cela est nécessaire pour le bon fonctionnement du service, il peut assurer la surveillance de sieste des enfants durant les réunions de section. Il peut être amené à participer, si nécessaire, à la vie des enfants sur des temps courts. Il entretient les locaux de l'établissement et veille au maintien de la propreté selon les règles sanitaires et d'hygiène en collectivité ainsi que le matériel nécessaire à l'accueil des enfants. Son travail est organisé en fonction de l'utilisation des espaces par les enfants.

Il entretient le linge destiné aux enfants et les vêtements professionnels du personnel technique. Il gère le stock de linge et réalise des travaux de couture.

Il est responsable de la répartition du linge dans les espaces et participe à l'accueil des enfants au quotidien.

■ **Le référent santé accueil inclusif**

Il possède un rôle de prévention collective et individuelle. Il veille au bon développement physique, psychomoteur et psycho-affectif des enfants.

Il est responsable, avec le directeur et l'infirmière, des aspects de santé et d'hygiène des enfants, du personnel et des locaux.

Il reçoit les familles lors de la visite d'admission des enfants dans la structure lorsque cela est nécessaire (problème de santé particulier, mise en place d'un PAI, enfant à besoins particuliers).

A la demande de l'équipe, le médecin peut être amené à réaliser l'examen médical d'un enfant.

Le médecin a également pour fonction le dépistage et l'orientation de tout trouble, dysfonctionnement ou carence. Il assure dans ce cas, avec le responsable de l'établissement, le lien avec les différents partenaires concernés. Dans le cadre de l'accueil d'un enfant en situation de handicap ou de maladie chronique, il établit avec ses parents et les différents professionnels de santé, un projet d'accueil individualisé.

Il participe aux réunions d'équipe et de parents. Il élabore les protocoles médicaux, d'urgence ainsi que les recommandations médicales à l'attention des parents.

Les professionnels sont soutenus par une équipe exploitation représentée par la coordinatrice, et par le pôle qualité constitué de référents : psychomotricienne, pédagogique,

santé et médical. Tous peuvent intervenir auprès des équipes afin de soutenir et accompagner les pratiques.

3. Le travail d'équipe

La complémentarité des connaissances et des compétences, et la diversité des profils de formations de chaque professionnel, sont une richesse pour l'accueil des enfants et des familles. Les projets d'accueil, éducatif et pédagogique, sont pensés et rédigés en équipe. Ceci favorise l'engagement de chacun sur les valeurs éducatives et les fondamentaux pédagogiques. Les temps de partage et de réflexion sont essentiels pour comprendre et mettre en place une organisation cohérente en faveur des enfants et de leurs familles.

Ce travail vise à permettre à chacun, de se construire dans une équipe, de poser des repères de temps, d'espace et de personne, et ainsi de sa confiance en soi, ses compétences. Fédérer chacun autour de projets de sens partagés et compris, permet de déployer une véritable qualité d'accueil en collectivité.

Le travail en équipe, c'est donner une cohérence aux pratiques professionnelles, et favoriser la cohésion de l'équipe.

FOCUS PEDAGOGIQUE *Réflexion pour une bientraitance des professionnels dans le travail en équipe*

- *Comment le rôle de chacun est-il formalisé ?*
- *Comment les professionnels communiquent-ils entre eux ?*
- *Comment sont favorisées les complémentarités entre les membres de l'équipe ?*
- *Dans quelle mesure les professionnels sont garants de la cohésion de leur équipe ?*
- *Quels outils communs ont été construits en équipe ?*
- *Comment le partage des savoirs est-il favorisé entre les membres de l'équipe ?*
- *Comment l'équipe s'organise pour apporter un soutien à un de ses membres en difficulté professionnelle ?*

4. Le recrutement et l'intégration des nouveaux professionnels

Nous avons conçu un parcours d'intégration comme un temps fort et essentiel pour fédérer l'équipe autour du projet d'établissement et de nos valeurs.

Notre objectif premier est d'apporter à chaque nouveau salarié les outils et les informations qui faciliteront sa prise de poste et son épanouissement dans ses missions.

Le nouveau salarié reçoit **un passeport d'intégration** : véritable recueil de documents et d'informations que le nouveau salarié se voit remettre.

Bienvenue au sein de la structure et de l'équipe

L'accueil de chaque nouveau salarié est préparé en amont par le responsable qui en **informe l'équipe**. Un binôme est identifié afin d'aider le salarié à prendre ses repères dans son nouvel environnement de travail.

Des temps d'observations sont prévus afin de privilégier une bonne appréhension de l'environnement et pour faciliter la mise en place des relations avec les enfants.

Le responsable d'établissement prévoit également, dès le premier jour, un temps d'échange pour présenter le projet d'établissement, les modalités et règles de fonctionnement et pour répondre aux premières questions.

Par la suite, un **suivi régulier** (points hebdomadaires puis tous les 15 jours) est établi avec l'EJE responsable et ce, tout au long de la période d'essai.

Avant la fin de la période d'essai, le salarié est reçu par le responsable d'établissement afin d'effectuer un **bilan sur l'intégration du collaborateur** et de **préparer la collaboration future**.

Un guide d'entretien « La ronde des enfants » de fin de période d'essai est mis à la disposition du responsable pour l'aider dans cette action de management.

Le compte-rendu de cet entretien, validé par le salarié, est intégré à son dossier de gestion de carrière électronique qui le suivra tout au long de la collaboration.

FOCUS PEDAGOGIQUE *Réflexion pour une bientraitance des professionnels : les intégrer avec bienveillance*

- *Qui sollicitez-vous lorsque vous rencontrez une difficulté ?*
- *Le projet associatif et d'établissement ont-ils été mis à votre disposition ?*
- *Votre sens de l'initiative a-t-il été entendu ?*

5. Les formations et Analyses de Pratiques Professionnelles

a. Les formations

Au sein du Groupe SOS, notre politique de formation est résolument engagée : permettre à chacun d'apprendre, d'avancer dans ses projets d'enrichissement de connaissances et d'évolution de carrière est un axe primordial et indispensable.

C'est pourquoi La Ronde des Enfants fournit un effort budgétaire qui dépasse l'obligation légale. Nous optimisons les financements, par notre OPCO UNIFAFORMATION et l'utilisation des fonds mutualisés Groupe.

Ceci augmente significativement les possibilités de formation pour chaque salarié.

Une communication soutenue sur les dispositifs et les actions de formations est déployée lors des entretiens de recrutement, du parcours d'intégration, des entretiens annuels et régulièrement en cours d'année.

- L'existence des formations CIF, VAE, Période de professionnalisation, CPF sont rappelés aux responsables d'établissement.
- Le catalogue de formation est renouvelé chaque année.

La Ronde des Enfants accompagne chaque salarié qui en fait la demande, sur les dispositifs de financement des formations qualifiantes.

Depuis 2024, trois journées pédagogiques annuelles, viennent compléter l'axe formation. Certaines pouvant être animées par des intervenants extérieurs.

D'autre part, tous les 2 ans, une journée pédagogique regroupe l'ensemble des salariés des 2 associations petite enfance du Groupe SOS, La Ronde des Enfants et Crescendo. Cette journée propose à chacun des thématiques choisies en lien avec les remontées/ demandes des salariés :

- Par un suivi des plans de formation individuels facilité par notre logiciel de gestion de la formation.
- Par le questionnaire de climat social et de qualité de vie au travail. Réalisé tous les 2 ans, il sollicite l'avis des salariés sur le sujet : « J'ai connaissance des modalités d'accès à la formation ».

L'accès aux formations est réfléchi et anticipé de manière à ne pas désorganiser la vie de la structure et la continuité de service.

FOCUS PEDAGOGIQUE Réflexion pour une bientraitance des professionnels en lien avec la formation et leur carrière professionnelle

- *Le sens que vous donnez à votre travail a-t-il évolué depuis votre entrée en fonction ?*
- *Comment sont évaluées les actions de formation proposées ?*
- *Comment sont mutualisés les apports de la formation entre les professionnels ?*
- *Les formations pratiques au sein de la structure sont-elles proposées aux professionnels devant acquérir de nouvelles compétences. ?*
- *Comment est favorisé le travail avec des partenaires extérieurs ?*

b. Les analyses de pratiques professionnelles

Afin d'améliorer les pratiques, et d'évoluer dans l'accueil et la prise en charge des enfants et des familles, il est important d'offrir aux équipes des temps de travail où le quotidien, les habitudes, les positionnements sont questionnés et réinterrogés.

Toutes les équipes bénéficient de temps d'analyse des pratiques professionnelles.

Chaque équipe est accompagnée à minima 6 heures par an par un psychologue ou professionnel agréementé.

En fonction des thématiques qui lui sont remontées, le psychologue apporte un éclairage théorique et des orientations concrètes pour faire évoluer les pratiques au quotidien.

Ces temps sont anticipés et organisés, hors présence des enfants, afin que chacun puisse y participer pleinement. Le cadre est bienveillant, et respectueux de tous.

Il en résulte des temps d'observation, des créations d'outils, et des plans d'actions dont l'efficacité sera évaluée par des feed-back et auto-évaluation.

FOCUS PEDAGOGIQUE *Réflexion pour une bientraitance des professionnels Comment travailler, anticiper les temps d'analyses de pratiques professionnelles*

- *Quel espace est réservé aux APP ?*
- *Comment est favorisée l'évolution des pratiques ?*
- *Comment sont recueillis, analysés les événements indésirables ? Comment sont travaillées en équipes les réponses à proposer ?*
- *Quels dispositifs sont mis en place pour canaliser les affects ?*

6. Le développement du sentiment d'appartenance et du bien-être au travail

La convivialité contribue au bien-être des salariés et à la qualité de leur travail. Différents temps sont prévus à la fois au sein de l'établissement et plus largement au sein de l'association La ronde des enfants:

- La formation des responsables à la cohésion d'équipe (Module Management cohésif et responsable de 2 jours) et formations spécifiques à la conduite et l'animation de réunions, à la gestion des conflits.
- Des groupes de travail pluridisciplinaires impliquent des salariés de différents établissements et du siège. Nous sommes convaincus que la dynamique d'équipe doit être partagée à l'échelle de l'association pour vivre.
- 1 journée des cadres La Ronde des Enfants & Crescendo une fois par an, suivie d'une soirée festive
- 1 journée du personnel une fois par an au sien du Groupe SOS, suivie d'une soirée festive.
- Plus globalement, chaque structure est également libre d'organiser ses propres temps de convivialité, à l'occasion d'événements divers : fête de fin de période d'essai, départ en retraite ou mobilité, fête de fin d'année... Les équipes apprécient l'autonomie qui leur est laissée à ce sujet et qui participe à la qualité de vie au travail.

FOCUS PEDAGOGIQUE *Réflexion pour une bientraitance des professionnels Développer le sentiment d'appartenance*

- *Comment est alimenté le plaisir de travailler ensemble ?*
- *Est-ce que les échanges de pratiques sont favorisés avec d'autres structures ?*
- *Comment le lien avec le siège est-il favorisé ?*

The background consists of several overlapping rectangular blocks of color. A large red block occupies the top right and middle sections. To its left is a vertical orange block. Below the red block is a large light blue block. To the right of the light blue block is a dark blue block. At the bottom right, there is a light pink block.

Le projet éducatif

Le projet éducatif

Le projet éducatif précise :

- Les valeurs éducatives de l'association La ronde des enfants s'inscrivent dans les valeurs fondatrices du Groupe :
 - Le respect de la personne,
 - L'égalité des droits,
 - La laïcité et indépendance,
 - L'encouragement à la fécondité sociale, car tout individu recèle une richesse personnelle qui peut être utile à l'ensemble de ses contemporains,
 - L'organisation sociale au service des individus.
- La déclinaison de ces valeurs auprès des enfants, chaque jour.
- Les positionnements pédagogiques essentiels pour l'association La ronde des enfants.
- Les projets pédagogiques de chaque équipe, pour chaque section, ainsi que les actions/ partenariats développés pour leur mise en œuvre.

Le projet éducatif propose un cadre de référence commun à tous, permettant à chacun de comprendre à quelle conception de l'accueil il contribue. Ce projet, fruit d'un travail collectif, est vivant, dynamique et se veut évolutif.

Chacune des équipes de La ronde des enfants développe son propre projet d'établissement : accueil, éducatif, social et de développement durable.

Nous souhaitons que la créativité, les compétences et la réflexion de chacun puissent s'illustrer dans des projets uniques, à l'image de chaque équipe. Des projets qui évoluent à l'image des enfants et des familles accueillis. Des projets qui s'ancrent dans les territoires.

Cette liberté d'interprétation et de mise en œuvre des valeurs éducatives et pédagogiques, est accompagnée par les coordinateurs du réseau, avec attention et vigilance.

« Vous dites : C'est fatigant de fréquenter les enfants, vous avez raison. Vous ajoutez : parce qu'il faut se mettre à leur niveau, se baisser, s'incliner, se courber, se faire petit. Là, vous avez tort. Ce n'est pas cela qui fatigue le plus. C'est plutôt le fait d'être obligé de s'élever jusqu'à la hauteur de leurs sentiments. De s'étirer, de s'allonger, de se hisser, sur la pointe des pieds. Pour ne pas les blesser ».

Janus Korczak

1. Nos engagements pour l'enfant

Fidèles au principe de laïcité et d'égalité des chances, les structures de La ronde des enfants œuvrent en faveur de la prévention des inégalités, dans le respect des règles communes permettant à chacun, quels que soient ses origines, ses croyances, son genre, de vivre avec les autres, dans un espace commun, propice à la découverte et aux apprentissages.

1. Permettre à chaque enfant de trouver sa place au sein du collectif

La sécurisation constitue l'élément de base qui permet à l'enfant de trouver sa place au sein du collectif. Offrir cette sécurité intérieure, psychique et physique, sera ainsi la première préoccupation de l'équipe accueillante. Développer une bonne connaissance de la personnalité et des besoins de l'enfant y est essentiel. Les temps d'échanges avec les familles permettent de comprendre l'environnement dans lequel il vit et de s'adapter au mieux en réponse. Les observations réalisées au quotidien, d'autre part, sont indispensables pour bien connaître l'enfant, ses capacités, ses rythmes (chronobiologiques, de découverte, etc.) et ses besoins développementaux.

Pour se construire, le jeune enfant a besoin de développer sa confiance en lui et en son entourage. Nous prenons en considération les rythmes du jeune enfant. Nous choisissons de nous y adapter et de **travailler en fonction de ce que l'enfant est, et de ce qu'il apporte**. Il s'agit d'avoir pour lui des aspirations. C'est dans cet esprit que nous avons choisi d'ouvrir nos structures aux enfants en situation de handicap. Nous sommes convaincus que l'accueil de leur particularité, s'il profite d'un investissement en termes de formation et d'accompagnement des professionnels, est bénéfique à la fois pour le développement de l'enfant en question, pour sa famille, ainsi que pour les autres enfants et les professionnels de la structure.

2. Favoriser le bien-être et le développement de chaque enfant

*« Les enfants ne sont pas les personnes de demain, ce sont des personnes d'aujourd'hui.
Ils ont le droit d'être pris au sérieux.
Ils ont le droit d'être traités par les adultes avec courtoisie et respect ».*

Janusz Korczak

Le bien-être de l'enfant est un état d'équilibre entre les sphères – inséparables - de son développement : physique, psychomotrice, affective, cognitive, sociale. Favoriser son bien-être nécessite donc d'agir sur toutes ces dimensions à la fois.

Il s'agit d'**accompagner l'enfant** dans son nouvel environnement de vie collectif, de lui donner le temps de se familiariser avec des lieux, des personnes et des modes de fonctionnements différents de ceux qu'il connaît.

Le bien-être de l'enfant passe aussi par **la qualité des soins qui vont lui être prodigués**. Chez Crescendo, nous pensons que les actions répétées du quotidien (change, toilette...) sont **autant d'occasions d'être en lien avec l'enfant**, de le regarder, de lui parler, de lui expliquer ce qui se passe pour lui. A partir d'un certain niveau de développement de l'enfant, ces temps offrent aussi l'opportunité de l'inviter à prendre lui-même soin de lui.

L'engagement de Crescendo dans le développement durable marque aussi cette volonté d'agir en faveur du bien-être et de la santé des enfants accueillis, mais aussi des professionnels et des familles. Nos structures utilisent des produits d'hygiène et d'entretien éco-labellisés respectueux de la santé de leurs bénéficiaires et utilisateurs. Cette démarche inclut également, lorsque cela est possible, les infrastructures, les équipements, ainsi que le mobilier et les fournitures.

3. Un lien de confiance par une cohérence éducative

Les informations relatives à la vie et au quotidien de l'enfant à la maison sont essentielles pour permettre aux équipes de s'adapter et de répondre aux besoins de la manière la plus proche et adaptée.

4. Donner le temps à chaque enfant

Le projet éducatif de Crescendo propose de placer l'environnement au centre de l'accueil : un espace pour grandir sans pression sociale ou culturelle. Un environnement où l'accompagnement des adultes respecte le développement du jeune enfant, où le temps d'expérimenter, d'essayer et de recommencer est pertinent et possible. Les gestes simples et incontournables du quotidien sont des mines d'or d'apprentissage : mettre ses chaussures, enfiler son manteau, se laver les mains ou le visage, mettre la table, se servir, ranger les jouets...

Laisser le temps aux enfants implique de la patience et de la vigilance de la part des professionnels, **d'être eux-mêmes libérés de la pression du « faire », du « montrer », du « prouver »**. C'est à cette seule condition que chaque enfant pourra exercer son autonomie, faire seul ce qu'il est en mesure de faire par lui-même, et progressivement apprendre à reconnaître et à satisfaire ses besoins, en tenant compte de ses capacités.

5. Permettre à chaque enfant de développer sa confiance en lui

Afin de développer la confiance de l'enfant en lui-même, nous lui offrons de multiples occasions de s'exercer et de développer son autonomie. **En lui laissant la possibilité de faire des choix, de prendre des initiatives et de s'engager**, nous respectons sa « *vitalité découvreuse et ludique* »¹, son mouvement naturel qui le porte à la découverte, à l'exploration, et qui lui permet d'apprendre de lui-même, et du monde qui l'entoure.

Ainsi, **les professionnels veillent à apporter à chaque enfant, une attention soutenante, à valoriser ses initiatives et ses progrès**, et sont à l'écoute de ses émotions et de ses besoins.

6. Accompagner l'enfant dans ses rencontres avec ses pairs

La socialisation est un processus long qui s'appuie sur les capacités propres – évolutives de l'enfant – ainsi que sur les compétences des professionnels qui l'accompagnent. Il s'agit pour l'enfant d'apprendre à distinguer son intériorité de l'extériorité, le *moi* du *toi*, le *je*, du *nous*. Il s'agit également pour lui d'apprendre à trouver un compromis entre ses besoins et le respect des besoins de l'autre, et d'intérioriser les codes sociaux et culturels qui s'imposent à lui. Les professionnels qui accompagnent l'enfant dans ce processus de socialisation **lui assurent avant tout la sécurité relationnelle** qui lui donnera envie d'être en lien **tout en apprenant progressivement à respecter les règles et les limites exigées par le collectif**.

¹ Développement du jeune enfant, Modes d'accueil, formation des professionnels, Giampino S., 2016, Rapport remis à Laurence Rossignol, Ministre des Familles, de l'Enfance et des Droits des Femmes.

2. Des environnements éducatifs : accompagnement de l'enfant

1. L'environnement physique : les espaces

L'aménagement de l'espace est le résultat d'une réflexion d'équipe, c'est un outil de travail qui doit évoluer en fonction du développement de l'enfant, de ses intérêts, de ses possibilités et de la collectivité.

Au quotidien, aménager l'espace, c'est proposer à l'enfant un univers d'itinérance ludique où il pourra choisir librement en fonction de ses besoins et déambuler librement, trouver des repères, des limites, des éléments appropriés pour éveiller sa curiosité et lui permettre de s'épanouir dans un climat de confiance et de sécurité. L'organisation de l'espace et les jeux proposés doivent permettre à l'enfant d'éveiller sa créativité, de percevoir, de s'exprimer, d'acquérir de nouvelles connaissances et compétences et de trouver sa place dans le groupe : l'aménagement de l'espace doit lui permettre de grandir !

L'ambiance véhiculée influe sur le comportement et le bien-être des enfants. Pour grandir harmonieusement, ils ont besoin d'un cadre calme et serein. Il s'agit de créer un environnement stable et sécurisant. Penser l'aménagement des locaux permet de réfléchir au choix des meubles, et du matériel pédagogique à mettre à disposition des enfants, de leur agencement dans l'espace.

2. La relation sécurisante

a. Les changements d'espaces de vie

■ Au cours d'une même année

Compte-tenu de l'âge des enfants accueillis à la crèche et de leurs besoins relationnels et en matière de sécurité psycho-affective, il nous est apparu indispensable d'établir **un protocole d'accueil qui permette au tout-petit de développer des relations satisfaisantes et rassurantes.**

Nous avons choisi, en lien avec l'évolution de la société, et des besoins des parents en termes d'horaires de contrat, de travailler à la suite de la période de familiarisation, sur la continuité de soin journalier. Ainsi, l'enfant est accompagné tout au long de la journée, notamment sur les temps forts (les moments d'accueil, de soins, l'accompagnement à l'endormissement) par le même professionnel. Ceci lui permet de bénéficier d'une relation privilégiée, d'avoir des repères et de lui garantir le regard porteur d'un adulte attentif à ses besoins tout au long de la journée.

Cette organisation permet à l'enfant de ne pas être dépendant d'un seul adulte et de bénéficier tour à tour des regards complémentaires et croisés de toute l'équipe. L'enfant développe des relations de confiance avec chaque membre de l'équipe et trouve ainsi une réelle sécurité au sein de la collectivité.

Cette organisation permet des échanges professionnels très riches et complémentaires pour adapter les prises en charge à chacun.

Toutefois, il peut arriver qu'un enfant semble avoir une attirance relationnelle et tisse des liens plus rassurants avec un autre professionnel plutôt qu'un autre. Dans ce cas, les attitudes et réactions des enfants seront dans la mesure du possible suivies, et l'ouverture aux autres membres de l'équipe retravaillée.

■ Au passage à l'année suivante

L'accueil des enfants est organisé par groupe d'enfants nés la même année. Ainsi, tous les enfants d'un même groupe changeront de lieu d'accueil en même temps, en septembre le plus souvent, et en janvier pour les bébés nés en fin d'année.

Les professionnels peuvent alors suivre le groupe d'enfants qu'elles accompagnent.

Toutefois, sur la base du volontariat, un professionnel peut choisir de rester dans le lieu d'accueil afin de porter le projet de cet espace.

L'équipe de chaque espace se constitue alors :

- D'un **professionnel repère « porteur d'histoire »** pour chaque enfant. C'est-à-dire un professionnel, au minimum, accompagne le groupe, dans son nouvel espace. Ceci offre un repère humain rassurant et sécurisant. Ce professionnel « porteur d'histoire » est chargé de transmettre à la nouvelle équipe l'histoire de chaque enfant qu'il accompagne.
- D'un **professionnel repère « porteur de lieu »** connaissant le lieu car il s'y trouvait déjà l'année passée. Cette personne a la charge de transférer son expérience de l'espace, de son utilisation, de son optimisation au travers des organisations et donc du projet éducatif de l'espace d'accueil.

Nous menons une réelle réflexion autour des besoins de repères humains, matériels et spatio-temporels pouvant être mis au service des enfants et de leurs familles, leur ouvrant les portes d'un lieu accueillant et sécurisant.

Chaque année, en juillet, les enfants sont invités à passer du temps dans l'espace où ils seront accueillis après les vacances estivales. Cette sensibilisation au lieu et aux personnes qui les y accompagneront participe à un passage plus en douceur dans leur nouvel espace d'accueil lors de la rentrée.

b. Les objets transitionnels et doudous

Les rituels et les repères créent une stabilité qui rassure l'enfant et participent à l'élaboration de sa sécurité affective et à l'intégration de la notion de temps et de durée. Ils peuvent marquer le début ou la fin d'un événement. Par exemple, dans les groupes des moyens et des grands, la chanson du « Bonjour » permet de marquer la présence des enfants et des adultes en nommant chaque personne.

La journée type à la crèche suit un déroulé qui permet à l'enfant de se situer dans le temps et dans l'espace et de comprendre ce qui se passe pour lui et autour de lui.

■ Le doudou

Donald Winnicott fut le premier à parler de l'**objet transitionnel** et des phénomènes transitionnels au début des années 1950. Il insiste sur le fait que « *L'objet représente la transition du petit enfant qui passe de l'état d'union avec sa mère, à l'état où il est en relation avec elle, en tant que quelque chose d'extérieur et de séparé* ».

« Quand il va se coucher, le bébé a besoin d'emporter avec lui un "doudou" que, plus tard, il emmènera à l'école. Cet objet est "transitionnel", parce qu'il porte en soi toute transition :

entre le jour et la nuit, entre la présence maternelle et son absence, entre ce que le bébé saisit de sa mère au-dehors de lui et ce qui demeure d'elle au-dedans de lui. L'objet est double : il est à la fois la mère et le bébé, dans son odeur se mêlent l'identité propre de l'un et l'autre. Quand l'enfant emporte son doudou loin de la maison, il sent que sa maman lui donne toujours la main et que, lui aussi, est toujours avec elle ».

Tantôt câliné, parfois chahuté, il permet l'expression des sentiments de l'enfant.

Objet choisi par l'enfant, tous n'en possèdent pas et n'en éprouvent pas le besoin.

Pour ceux dont cet objet rassurant existe, il convient de lui donner une place à la crèche en permettant à l'enfant de l'y emmener chaque jour. Le doudou peut ainsi réconforter lors du moment de l'accueil, de certaines transitions, lors des temps de repos ou encore dans des situations générant de l'émotion.

Le temps passant et l'enfant grandissant, l'équipe l'invitera à déposer son doudou (à côté de lui ou à une place déterminée) afin de pouvoir profiter au mieux des activités (avoir les mains libres pour jouer) sans pour autant l'y obliger.

Il est d'ailleurs souhaitable, pour des raisons de sécurité et pratiques, que ces objets ne soient pas trop encombrants, ni nombreux.

■ La tétine

Tout comme l'objet transitionnel qu'elle peut être pour certains, la tétine peut endosser un caractère rassurant et réconfortant pour l'enfant (à travers le plaisir de succion).

C'est pourquoi elle trouve elle aussi logiquement sa place dans le quotidien de l'enfant au sein de l'établissement. Selon l'âge des enfants et leur degré d'autonomie, elle pourra leur être accessible via l'adulte ou directement.

Chez les plus jeunes, les tétines sont rangées dans une boîte individuelle au nom de chaque enfant dans les différents espaces d'accueil et les professionnels les proposent à l'enfant lorsque celui-ci semble en avoir besoin (accompagnement au sommeil, pleurs, agitation...). Toutefois, lorsqu'un bébé ôte sa tétine (la laisse tomber à côté de lui, joue...), l'adulte ne la range pas immédiatement pour lui laisser la possibilité de la reprendre s'il en éprouve le besoin ou l'envie.

Pour les enfants plus grands, les boîtes de tétines sont à la portée des enfants. Ils y ont alors accès de manière autonome et ne sont pas dépendants des adultes.

Malgré cette accessibilité, et comme pour le doudou, les professionnels invitent régulièrement les enfants à déposer leur tétine, notamment lorsqu'ils s'expriment afin d'être mieux compris, mais aussi lors de jeux moteurs, pour aller sur les terrasses, en atrium...

Là encore, il est bien question d'une invitation, voire d'une incitation à déposer l'objet et non d'une injonction.

Pour des raisons pratiques (et parce que les enfants sont experts dans l'art de trouver des cachettes !), il est nécessaire qu'une tétine reste dans les locaux de la crèche. Cela évitera tout risque de manque pour l'enfant en cas d'oubli de l'objet le matin à la maison ou si celui-ci n'est pas retrouvé le soir à l'arrivée de la famille. En effet, les tétine « perdues » le soir sont fréquemment retrouvées par les professionnels au moment du rangement à la fermeture.

3. Le positionnement du professionnel avec l'enfant

Le positionnement de l'adulte est un régulateur très puissant de la répartition des enfants dans l'espace. Les adultes sont des « phares », des repères pour les enfants. C'est pourquoi ils doivent se répartir dans l'espace, les enfants jouent dans les espaces « éclairés » par le regard des adultes (ils sont sensibles à ce que l'on regarde).

Rester en lien au moins par la vue répond au besoin d'attachement de l'enfant. L'exploration tranquille est possible si l'adulte est dans le champ de vision de l'enfant. Et au contraire, l'exploration est freinée si ce lien de sécurité est rompu.

Un **professionnel « repère »** dit « **phare** » est toujours présent dans chaque espace, assis à hauteur des enfants, visible de tous.

Un **professionnel « mobile »** sera chargé pendant ce temps des accueils, des changes et pourra se déplacer dans l'espace. L'équipe veillera toutefois à éviter les déplacements intempestifs à travers l'espace qui peuvent perturber les enfants.

a. L'observation et l'écoute active

Selon le dictionnaire Petit Larousse, « *observer* » se définit comme « *examiner attentivement quelque chose, quelqu'un, afin d'analyser, de comprendre, d'étudier* ». Cela consiste aussi à « *regarder attentivement quelqu'un, quelque chose pour surveiller, pour contrôler, remarquer, constater quelque chose* ».

L'observation professionnelle nourrit les échanges et la communication aussi bien au sein de l'équipe qu'avec les familles.

Le partage des observations des professionnels permet de définir une attitude professionnelle commune, des pistes à proposer aux enfants en termes de jeu, d'épanouissement à la crèche, d'actions collectives.

L'objectif est de percevoir l'enfant dans son individualité afin de mieux le connaître et de répondre à ses besoins. Ainsi, une réponse adaptée peut être apportée à l'enfant, à ce qu'il vit sur le moment, tant sur le plan émotionnel que du point de vue de son développement global.

FOCUS PEDAGOGIQUE *Réflexion autour de l'observation*

- *Est-il temps de proposer un autre aménagement ? d'autres propositions, jeux ?*
- *Les enfants ont-ils tous les mêmes besoins ? Quels sont-ils ?*
- *Comment se déroule la séparation le matin ?*
- *Pourquoi y a-t-il tant de morsure dans ce groupe d'enfants ?*

Une observation fine et collective des enfants dans un espace donné permet d'évaluer si les propositions faites dans cet espace correspondent aux besoins psychomoteurs et de comprendre les difficultés rencontrées par les enfants, et ou des comportements difficiles.

L'observation permet d'analyser les pratiques et de construire ensemble des pistes de changements.

Le retour des observations se fait le plus souvent au cours de réunion d'équipe, et/ ou en présence de la psychologue, des EJE référentes, des professionnels auprès des enfants, et d'un membre de la direction. La pluridisciplinarité de l'équipe, élargie à la coordinatrice, les psychomotriciens, médecin et référent pédagogique, permet le regard neutre qui favorise la prise de recul et l'analyse de la situation.

Il existe plusieurs types d'observation utilisés au quotidien

- « **L'observation perception** » : elle permet d'être en action, tout en restant vigilant à ce qui se passe autour de soi. Ceci permet le réajustement de ses pratiques en temps réel.
- « **L'observation attention** » : de façon ponctuelle, elle permet grâce à un positionnement en retrait de compléter ses perceptions quotidiennes par une vision plus globale et centrée.
- « **L'observation projet** » : elle nécessite qu'un professionnel se détache du quotidien, sur un temps défini, afin de cibler son observation sur une problématique posée en amont ou en lien avec un projet à mettre en place.

b. La communication non verbale

L'enfant est un être de relation et de communication. Il est programmé pour échanger et tisser des relations avec ses pairs.

Dès sa naissance, les états de tension et de relâche de son corps sont des outils de communication et des indicateurs de son état physique et émotionnel. Si ses pleurs ont valeurs de mots, l'enfant communique par le biais de son tonus : on parle de dialogue tonico-émotionnel.

Avec les mois, il apprend à utiliser une gestuelle et des mimiques pour se faire comprendre : l'enfant applaudit, sourit à bon escient, tire sur le pantalon pour attirer l'attention ou encre pointe du doigt l'objet désiré. Les professionnels sont attentifs à cette forme de communication de l'enfant. Ils y répondent physiquement sans oublier de poser des mots sur leur compréhension interprétation de ce langage corporel.

c. La verbalisation : la parole à et avec l'enfant

Le langage verbal occupe une place dans la relation qui s'établit entre l'enfant et son environnement. Dès son plus jeune âge, l'enfant est plongé dans ce bain de langage. Les paroles qui peuvent accompagner nos faits et gestes apaisent et sécurisent l'enfant. Parler à un enfant, c'est le considérer comme un sujet et non comme un objet.

La verbalisation contribue à l'instauration de la relation de confiance.

En mettant des mots sur les émotions ressenties et exprimées par l'enfant avec son corps (attitudes, pleurs, cris...), l'adulte lui signifie qu'il l'entend, qu'il le comprend et l'invite surtout à être en contact avec lui-même et à entrer dans le monde de la communication.

La parole à et avec l'enfant rend possible une individuation de chacun au sein d'un groupe.

3. Les temps forts de la journée

1. L'organisation de la vie de groupe

La crèche accueille 50 enfants âgés de 2,5 mois jusqu'à leur entrée à l'école maternelle.

Il y a trois lieux de vie, accueillant chacun des enfants. Les espaces peuvent être ouverts ou fermés selon les moments de la journée et les besoins du groupe. Une salle polyvalente permet également de séparer les groupes.

La crèche est un lieu qui doit être rassurant, où le jeune enfant développe de relations d'attachement complémentaires à celles développées dans le cercle familial. C'est un environnement qui offre à l'enfant la possibilité de découvrir, d'apprendre, de s'éloigner des figures d'attachement en toute confiance, pour s'aventurer et investir l'espace.

Selon les moments de la journée, les enfants sont amenés à évoluer dans l'espace de la crèche : dans sa salle de vie, mais également dans les espaces communs mutualisés, dans les espaces de motricité ou encore extérieurs. D'autre part, des moments d'accueil multi-âges, souvent ritualisés en début ou en fin de journée afin de permettre aux enfants d'âges différents de se rencontrer et de développer des compétences sociales autres : imitation des grands par les plus jeunes, responsabilisation des plus grands, ces temps sont très précieux pour chacun et peuvent être prolongé par des projets d'itinérance ludique en cours de journée

2. Les temps de repas

Le repas représente un moment important qui répond à une tension physiologique créée par la faim, qui procure du plaisir autant par la satisfaction de ce besoin que par le bon goût des aliments et le contact proche et chaleureux de l'adulte attentif.

Le moment de repas est un temps d'expérimentation et de découvertes sensorielles, pour le jeune enfant. Il utilise tous ses sens : le goût, la vue, l'odorat, l'ouïe, et le toucher... Croquer les crudités bouche ouverte, mettre les mains dans son assiette, manipuler la nourriture lui permet d'évaluer la texture, la forme, de transvaser les aliments d'un contenant à l'autre. Apprendre à manger seul et proprement s'acquiert avec le temps et la pratique. C'est aussi un moment de partage, d'échange et de convivialité où le langage oral prend tout son sens et où le vocabulaire s'enrichit. C'est aussi un temps d'apprentissage des règles de vie qui favorise l'éveil et la curiosité de chaque enfant.

L'élaboration des menus et préparation des repas

Les repas sont préparés sur place et livrés chaque jour par les fournisseurs. Les menus sont élaborés par des diététiciens et répondent aux besoins physiologiques de découverte de l'enfant. Les textures sont adaptées au développement de l'enfant. Les produits utilisés sont des produits frais. Nous nous efforçons de développer la part de produits biologiques et locaux dans les menus proposés aux enfants, de respecter la saisonnalité des fruits et légumes et la gestion écologique des déchets, en lien avec le prestataire.

Quatre types de menus sont proposés, en fonction de l'âge des enfants. Le nombre de composantes du repas y varie ainsi que les denrées alimentaires et les textures. Les repas des plus jeunes tiennent compte de la diversification alimentaire au fil de l'année et sont composés de légumes, fruits et protéines mixées. Les enfants grandissant, ce menu se verra peu à peu complété et diversifié, jusqu'à en arriver à un menu « grands », fait de cinq

aliments (protéine, féculent, légume, fruit et laitage) dont la texture aura évolué du mixé vers les morceaux.

La mise en place de la diversification alimentaire sur la crèche Les Bambins

Les menus hebdomadaires sont affichés dans le hall de la crèche tandis que ceux des deux mois à venir sont envoyés par mail aux familles.

Les habitudes alimentaires de l'enfant : la co-éducation

Nous sommes à l'écoute des parents qui souhaitent poursuivre l'allaitement le plus longtemps possible. C'est pourquoi l'équipe met à disposition des mamans qui allaitent une pièce afin qu'elles puissent partager ce moment avec leur enfant, au calme et en toute intimité.

Il est également possible d'apporter son lait maternel, en respectant un protocole d'hygiène particulier aux structures petite enfance.

Nous prenons en compte les informations apportées par les parents, au cours de la période de familiarisation et lors des transmissions, concernant leurs habitudes et leur relation avec l'enfant autour de l'alimentation et du repas, tout en les adaptant aux règles de la vie en collectivité. Ceci peut se traduire par la proposition de repas sans porc, voire sans viande ou de menu adapté au régime alimentaire de chaque enfant (intolérance aux protéines de lait de vache, aux arachides...). Ce dernier point donne lieu à l'élaboration d'un PAI (protocole d'accueil individualisé) et à la formation du personnel.

L'équipe souhaite assurer la continuité avec ce qui est fait à la maison. C'est pourquoi, il est important que toutes les premières découvertes gustatives (diversification alimentaire) se fassent dans un premier temps à la maison puis à la crèche.

L'installation des enfants au repas

Pour que l'enfant soit actif pendant ce moment de repas, il faut d'abord qu'il soit installé confortablement, en adéquation avec ses habitudes mais aussi en fonction de son âge et de ses compétences psychomotrices, et de son degré ou désir d'autonomie. Le repas et l'assise évolueront progressivement des bras de l'adulte vers la table partagée avec d'autres enfants.

Chez les enfants de moins de 10/12 mois, les repas étant servis en fonction du rythme de chaque enfant, la disposition des espaces repas permet aux professionnels une prise en charge individualisée de chaque enfant, tout en rendant possible la surveillance des autres enfants présents en dehors de l'espace de repas.

Chez les enfants de plus de 10/12 mois, les repas sont pris en commun dans des espaces aménagés à cet effet. Les tables de la structure permettront de faire manger les plus jeunes à 2 ou 3 par table et de passer progressivement à des tablées de 5 à 6 enfants, plus autonomes. Les chaises sont équipées pour les plus jeunes d'accoudoirs, et parfois de repose pied afin de favoriser une bonne installation.

La réflexion autour du repas

L'eau est à disposition des enfants dans les salles de vie afin qu'ils puissent boire quand ils en ont envie : au biberon ou au verre selon leurs besoins ou leurs capacités motrices.

A la crèche, le repas est servi dans une assiette compartimentée qui permet à l'enfant de manger les aliments dans l'ordre qui lui plait sans ressentir de frustration face à l'attente d'un aliment en particulier.

En fonction de l'âge, il sera proposé d'exercer une certaine autonomie progressive et d'être acteur de son repas : se servir seul d'eau et des aliments et même d'effectuer des invitations entre tables, débarrasser ses couverts, mettre et enlever sa serviette, dresser la table... autant d'acquisitions motrices et de responsabilisation.

Boris Cyrulnik, célèbre neuropsychiatre dit : *« il est important de laisser les enfants se tourner vers les aliments sans tenter de les motiver, c'est paradoxalement leur laisser la possibilité d'être librement et de façon autonome tentés par eux. Cette neutralité est fondamentale pour que les enfants mangent sainement. Pour bien manger et avoir un rapport sain avec la nourriture, le mieux est qu'aucune motivation ou intérêt ne viennent interférer. »*

Le repas est un moment riche d'apprentissages et de découvertes, de partage et de plaisirs.

3. Le jeu

« Le jeu, c'est le travail de l'enfant, c'est son métier, c'est sa vie. »

Pauline Kergomard

« Le jeu devrait être considéré comme l'activité la plus sérieuse des enfants. »

Montaigne

Le jeu est une activité aux multiples facettes qui offre à l'enfant la découverte de lui-même, de son corps, et de son individualité, ainsi que la découverte des autres et du monde qui l'entoure.

Tout est jeu pour l'enfant car tout est propice à la découverte et à l'apprentissage.

Jean Epstein parle de 4 types d'accompagnement du jeu de l'enfant qui alternent en fonction des enfants, des phases de développement et des besoins au quotidien.

- Le laisser jouer,
- Le donner à jouer,
- Le faire jouer,
- Le jouer avec.

C'est pourquoi, les professionnels sont vigilants à :

- Mettre en place des espaces sécurisés et sécurisant pour y laisser l'enfant jouer.
- Offrir des propositions variées, mettre en scène les jeux, ranger et renouveler les propositions de jeux.
- Se positionner afin d'encourager et de soutenir le jeu des enfants si le besoin se fait ressentir.

- S'impliquer dans l'imaginaire de l'enfant ou tout simplement dans un échange réel et sincère.

Le jeu de l'enfant évolue, au fil des mois : le tout-petit découvre en premier lieu les jeux corporels, puis les découvertes sensorielles. Il joue longtemps en association (côte à côte) avec les autres enfants, avant de parvenir à être dans un début de jeu collectif en échange avec ses pairs. Le jeu existe à tout moment de la journée.

Garants d'un cadre calme et bienveillant, les adultes assurent une contenance physique et psychique tout en laissant l'enfant être l'acteur de ses découvertes.

Le jeu doit pouvoir être libre : déplacement des jouets, détournement de leur fonction, ou encore liberté d'installation et de durée. L'enfant qui joue doit pouvoir suivre ses propres consignes, son mode de pensée, sans être rappelé à une manière défaire ou à un « attendu-production » de l'adulte.

Le jeu est un maillon qui invite au développement des relations :

- Pour l'enfant : c'est une invitation à **s'exprimer**.
- Pour le parent : c'est une occasion de **renforcer le lien qui l'unit à son enfant**, l'occasion de prendre le temps et de partager sans enjeu éducatif.
- Pour le professionnel : c'est un temps **d'observation active** de l'enfant dans son rapport au jeu, dans l'interaction avec autrui.

Le jeu permet la connaissance de soi et la connaissance des autres, d'exprimer ses sentiments, ses émotions. S'exprimer verbalement n'est pas toujours possible pour l'enfant, le jeu est alors un moyen privilégié d'expression. Il est aussi un signe d'organisation psychique et cognitive², favorise le développement de capacités qui valorisent l'enfant. Le jeu est primordial pour la construction de l'enfant, de sa personnalité et de son estime de soi.

a. L'aménagement des espaces de jeux

Les espaces de vie seront aménagés avec attention et renouvelé régulièrement en fonction des groupes d'enfants accueillis et de leurs besoins évolutifs.

La mise à disposition des jeux et le rangement des espaces sont pensés : des étagères accessibles aux enfants, du matériel adapté et aux normes rangés dans des boîtes, maniables par les enfants.

La salle de vie est aménagée en plusieurs espaces qui répondent aux besoins développementaux des enfants :

- Des installations au sol sur des tapis plus ou moins épais et de densités différentes pour les plus jeunes qui s'appuient, apprennent à se retourner et à se déplacer. Les jouets de tailles et de poids adaptés à la main des plus jeunes y sont proposés (hochet, foulards, marionnettes, boîtes gigognes).
- Des espaces plus douillets, agrémentés de coussins et de poufs qui incitent l'enfant à la détente, à la rêverie et au calme, à la lecture ou aux regroupements chantés pour les plus grands.
- Du mobilier adapté à l'âge et à la taille des enfants vient délimiter des espaces de jeux aux fonctions variées : éveil au sol, jeux de graphisme, cognitif.

² La cognition est le terme scientifique qui sert à désigner l'ensemble des processus mentaux qui se rapportent à la fonction de connaissance tels que la mémoire, le langage, le raisonnement, l'apprentissage, l'intelligence, la résolution de problèmes, la prise de décision, la perception ou l'attention et la coordination des mouvements.

- Des espaces de jeux symboliques : poupées, dinette, établi du bricoleur, espace de route et de garage...
- Des espaces d'exercices moteur pour prendre de la hauteur, grimper, chevaucher, sauter glisser.
- Des espaces d'installations éphémères pour des jeux de manipulation sensorielle et de transvasement.
- Des espaces d'arts plastiques.

FOCUS PEDAGOGIQUE *Réflexion pour une bientraitance des enfants*
Comment aménager des espaces

- *Comment est travaillé l'aménagement de l'espace ?*
- *Quels outils viennent vous aider pour réaménager les espaces de vie ?*
- *Comment répondre aux besoins développementaux en section multi-âge ?*

Jouer avec un enfant, c'est installer un espace mais également une ambiance de détente, de sérénité, propice au dialogue, à l'écoute, et à la mise en place de relations privilégiées. C'est aussi transmettre les principales règles de la vie en collectivité et leur nécessité. C'est encore leur apprendre à relativiser l'éventuel échec.

L'aménagement des espaces de jeux sur la crèche Les Bambins

b. Jeu libre ou proposé : entretenir la motivation et favoriser les prises d'initiatives

Les équipes proposent aux enfants les jeux sous deux formes :

■ **Le jeu « libre »**

Sous le regard attentif d'un adulte, des jeux et installations sont aménagés et mis à disposition des enfants dans l'espace. Ils ont ainsi accès aux jeux de manière autonome, sans avoir à demander l'intervention de l'adulte. Au travers des jeux libres, les enfants choisissent leurs centres d'intérêts, apprennent à partager avec les autres, s'évaluent. Ils sont les maîtres d'œuvre du jeu, qu'ils font évoluer à leur manière autant de fois qu'ils le souhaitent.

Selon **Maria Montessori**, médecin et pédagogue, laisser l'enfant accéder aux activités de son choix, quand il veut et autant qu'il veut va lui permettre de se consacrer à un apprentissage qui l'intéresse et l'approfondir. Cette approche lui permet de déployer sa concentration et sa volonté, en plus d'enrichir ses connaissances.

« Aide moi à faire seul »

Le libre choix d'activité met l'enfant en relation avec ses besoins et les caractéristiques liés à son âge. Il s'adonne à ses activités et devient de plus en plus autonome, l'enfant s'exprime et renforce son individualité, il développe l'estime de soi.

L'approche Piklérienne démontre, elle aussi, l'importance de laisser l'enfant libre de ses mouvements. Cette activité autonome permet à l'enfant de mener son activité avec l'objet qu'il initie par lui-même sans qu'on lui montre comment faire. Ce faisant, il se construit et apprend. Il expérimente, tâtonne, construit son intelligence et sa pensée. Permettre à l'enfant cette activité autonome est fondamentale pour les bases de ses apprentissages futurs.

FOCUS PEDAGOGIQUE *Réflexion pour une bientraitance des enfants*
Le jeu libre

- *Règles et limites du jeu libre ?*
- *Comment renouveler les espaces de jeux libres dans le temps ?*
- *Motricité libre et jeu libre : qu'est-ce que la pédagogie du libre agir ?*

■ **Le jeu « accompagné »**

Il s'agit d'une proposition faite à l'enfant dans un espace-temps imparti par l'adulte. L'atelier proposé par le professionnel, en lien avec le développement et les intérêts des enfants, permet d'élargir le champ d'expériences des enfants. Le nombre d'enfants dépend de l'atelier proposé.

Ces ateliers favorisent l'épanouissement moteur, manuel, sensoriel ou intellectuel de l'enfant. Ce sont des moments d'apprentissage comme tous les autres. Leur caractère « d'activités dirigées » ou soutenues, se fait dans le respect du désir de l'enfant et de son rythme d'accession à l'autonomie. Rien n'est imposé à l'enfant, tout est proposé, c'est à lui de choisir.

Ces ateliers peuvent être : peinture, musique, expression orale (histoires, comptines, chansons), travaux manuels (fabrication de marionnettes, fabrication d'objets), motricité, cuisine, jeux d'eau, jeux de transvasement).

Ils sont organisés le matin entre dix et onze heures, et l'après-midi après le goûter.

Dans un souci permanent d'accueil et de sécurité des enfants, **le professionnel est disponible** pour s'occuper d'un enfant qui a besoin d'être changé, de se reposer ou tout simplement d'une relation individuelle avec un adulte.

Les activités sont définies au regard du projet pédagogique et éducatif. Elles sont sans cesse questionnées par les équipes pour les **adapter au plus proche des besoins des enfants** dans le cadre des réunions pédagogiques organisées au sein de l'établissement.

Nous créons un espace de communication et d'expression où l'enfant utilise une autre forme de langage que le verbal, notamment par la couleur et/ou la forme, par les sens (odeur, toucher, visuel), par la libre expression.

Les activités accompagnées s'adressent à un nombre restreint d'enfants (5 à 7 enfants) qui y accèdent selon leurs désirs et leur capacité.

Nous proposons **des activités complémentaires, chaque matin et après-midi** afin que les enfants aient le choix d'activités plus motrices ou plus calmes et concentrées, selon leur humeur du moment.

Nous proposons des activités pouvant être portées par les parents. Différents montages de spectacles, de carnivals et d'activités sont mis en place. Ils offrent la possibilité de mettre à profit leurs compétences. Le potentiel créatif de chacun peut alors s'exprimer et se partager, au-delà des compétences requises, une émergence culturelle riche s'ouvre sur le lieu. Cette émulsion porte un nouvel élan et invite la plupart des familles à participer avec ce qu'elles sont et ce qu'elles veulent donner.

c. Le jeu en extérieur et la démarche « écologique » pédagogique

Les enfants sont toujours heureux de pouvoir évoluer en extérieur. Les espaces de jardin, cours ou terrasses sont proposés très régulièrement. Les professionnels savent combien l'air, le vent, le soleil, la terre, la faune et la flore sont des axes de découvertes irremplaçables pour l'enfant.

La notion de vie et de cycle de vie, offerte par la flore et les petits animaux ou insectes, la notion de temps et de durée vécue et ressentie lors des activités de plantations (la graine qui devient pousse qui fait naître la feuille puis le fruit) et de jardinages (ramassage de feuilles mortes, découvertes de jeunes pousses, changement de saison, déplacement de l'ombre au fur et à mesure de la journée qui s'écoule) sont des terrains de découvertes magiques pour l'enfant.

L'espace extérieur offre à l'enfant la possibilité d'être. En effet, les cris ne résonnent pas de la même manière et ne gênent pas les déplacements. Courses, accélérations ou changements de direction ne génèrent pas les mêmes risques qu'en intérieur pour un groupe. Le jeu en extérieur ne s'entoure pas des mêmes règles ou interdit qu'en intérieur, pour le plus grand bonheur des enfants.

La mise en place d'activités originales voit le jour : hôtel à insectes, projet en faveur de la ligue protectrice des oiseaux, élevage d'escargots mais aussi des projets de récupération d'eau de table pour arroser le jardin ou des lombricomposts donnent du sens à la complémentarité des espaces dedans et dehors, et aux valeurs déployées au quotidien autour du respect de l'environnement.

L'espace extérieur sera équipé de jeux permettant aux enfants de développer leur motricité globale. Des trotteurs, tricycles et ballons seront mis à disposition. Ainsi, ils pourront se dépenser, grimper, pousser, tirer, courir et s'aérer.

Il sera également possible de sortir les tables et le matériel de la structure pour organiser des ateliers en plein air, ainsi que les repas, si le temps le permet.

d. Les activités autour de la nutrition

Régulièrement, une recette est réalisée par un groupe d'enfants. Sous le regard attentif de plusieurs adultes, ils exécutent tout ce qui est en leur capacité.

Les parents sont informés par un affichage de l'atelier cuisine ainsi que du détail de la recette.

Entre 1 an et 3 ans, l'enfant se construit psychiquement et prend conscience de son corps et du monde qui l'entoure. Il « apprend » et expérimente à chaque minute de sa vie. A ce moment-là, il prend beaucoup de plaisir à manipuler, pétrir, couper, transvaser, toucher. La cuisine va lui offrir un large panel de ces possibilités de manipulation. A cela va s'ajouter le plaisir de goûter aux aliments bruts, de prendre conscience du processus de fabrication, de verbaliser les actions et les produits utilisés.

Chez les plus grands, le plaisir de partager ce qu'il a fabriqué avec sa famille ou les autres enfants s'ajoutera au reste.

Nous mettons en place des ateliers cuisine et pâtisserie destinés aux enfants par l'équipe. Au cours de ces ateliers, les enfants peuvent exercer leurs talents de cuisiniers et de pâtisseries. Les mets qu'ils ont confectionnés (sablés, pizzas...) sont dégustés sur place.

Le projet cuisine est porté par la cuisinière, en association avec toute l'équipe. Nous envisageons également d'impliquer des parents ou des associations locales pour venir partager et faire découvrir des recettes du monde entier.

Le projet prévoit également de proposer aux enfants de participer à la semaine du goût. Peut-être en leur faisant découvrir de nouvelles saveurs !

Exemples de thématiques d'atelier, mois par mois :

Janv.	Fév.	Mars	Avril	Mai	Juin	Juil.	Se pt	Oct.	Nov.	Déc
Galette des rois	Crêpes	Croque- monsieur	Nans au fromage	Pizza	Chaussons aux pommes	Crumble	Tarte salée	Tarte sucrée	Feuilletés au fromage	Sablés

Les ateliers cuisine sur la crèche Les Bambins

Le cru le cuit

Produit brut, produit épluché, produit écrasé pressé mélangé...

Couleurs, textures

Sensorialité odeurs, saveurs : amer, salé, sucré, âpre ...

4. Les propositions artistiques et culturelles

Sylvianne Giampino place « *l'accès aux arts et à la culture... comme un droit fondamental pour tous, dès la petite enfance* ». Nous sommes convaincus de l'importance d'un environnement artistique et multiculturel pour le développement du tout jeune enfant. La sensibilisation aux pratiques culturelles et artistiques maintient la curiosité, favorise l'épanouissement et la construction de l'identité de l'enfant.

L'éveil artistique et culturel est un axe de transmission et de partage qui met en valeur les liens, les histoires dans l'Histoire, l'appartenance à un groupe, la multi-sensorialité de l'enfant. L'éveil artistique offre à l'enfant la possibilité de s'exprimer selon les 100 langages chères à Loris Malaguzzi (pédagogie Reggio). L'environnement sensoriel, les sensations ressenties, les émotions suscitées par la production d'une œuvre d'art plastique ou à l'écoute d'un air de musique, participent à la construction de l'enfant et génèrent le plaisir véritable moteur des apprentissages.

Différents supports pourront être utilisés pour mener les ateliers artistiques, avec l'apport d'intervenants extérieurs réguliers (artistes plasticiens, musiciens) :

■ Peinture

Cet atelier va permettre aux enfants de découvrir ou d'approfondir **l'expression de leur créativité, leurs émotions, leur imagination par le biais de la peinture**. La diversité des gestes, des outils, de la texture et des supports permet de multiplier les opportunités de s'explorer soi et les autres. Les enfants sont invités à créer individuellement ou collectivement, dans la mise en action du corps qui va laisser une trace de leur expression, parfois au sein d'une aventure collective.

■ Collage

Cette activité peut sensiblement différer selon les jours, les enfants vont être assis à une table, par terre, vont effectuer des collages en volumes, figuratifs ou non figuratifs, etc. Le but de cet atelier est de leur permettre d'expérimenter les différentes manières de coller. Quelque fois, le travail nécessite de se partager une grande feuille, ce qui va **développer la conscience de leur individualité**, de ce qui leur appartient dans une production commune. Pour les enfants les plus jeunes, cet atelier correspond surtout à une activité de manipulation pure, alors qu'à partir de deux ans, il vient comme réponse au besoin de s'imaginer des choses, d'exprimer quelque chose de plus figuratif. Il permet de développer l'imagination de l'enfant et de permettre d'exprimer la créativité par le biais du collage.

■ Modelage

L'atelier pâte à sel permet aux enfants d'entrer en contact avec la matière et de l'exploiter de différentes manières : un niveau plus sensoriel dans la manipulation en favorisant la motricité fine par le biais d'ustensiles ou d'un point de vue plus symbolique lorsqu'ils s'imaginent créer des gâteaux, des pâtisseries par exemple.

Ce dispositif permet aux enfants de développer leur imagination et de l'exprimer par le biais du média. Leur espace à table est délimité et chacun a ses propres ustensiles, ce qui leur permet de développer leur sentiment d'individualité. À part celles favorisant la sécurité de tous, les consignes de réalisation sont libres, et, en fonction des besoins, ce média va permettre aux enfants de lâcher des tensions (pétrir, malaxer) ou de favoriser leur concentration en se focalisant sur une tâche pendant un long moment. Les enfants s'approprient le média en fonction de leurs besoins immédiats.

■ L'atelier musique

Pour l'enfant comme pour l'adulte, la musique est matière d'expression, de création et de communication. Elle concerne l'enfant au-delà de tout contexte d'apprentissage. La pratique musicale développe de nombreuses qualités et participe à l'épanouissement et au bien-être.

La musique touche tous les aspects du développement de l'enfant : physique, intellectuel, social et affectif. En effet, elle fait appel aux facultés sensibles de l'enfant telles que la perception auditive, tactile et visuelle, le rythme, la coordination, l'orientation et selon l'âge, le développement de sa capacité d'écoute et de concentration.

La sensibilité et l'expression musicale élargissent la faculté de l'enfant de mieux comprendre le monde qui l'entoure.

« Jouer » de la musique cultive son aptitude à communiquer avec les autres et favorise le comportement social. La musique est un langage en soi, compris par tous, au-delà des frontières. L'enfant écoute toutes les musiques, sans a priori culturel, avec curiosité.

Les ateliers musique proposés ont pour objectif de faire découvrir au jeune enfant sa voix et le monde sonore. Il y développe son sens artistique, stimule son imagination et sa créativité.

■ Peinture en musique

Lors de ces ateliers d'une heure, de la musique est jouée dans une des salles où de la peinture et des objets détournés sont proposés. Le but est de faire lien entre tous ces médiateurs sensoriels en remettant le corps au centre de ce moment de plaisir. Il s'agit de faire de cet atelier un moment d'expression unique offrant la possibilité de livrer, de transformer ses sentiments, de construire, de déconstruire au fil des ressentis musicaux : de lâcher prise.

Vivre un moment ensemble avec son parent, son enfant au milieu du groupe, sans finalité esthétique sans autre but que de partager de faire avec, de mieux se comprendre et se connaître.

La particularité de ces ateliers est ce **lien entre musique/émotions/création**. Certains peintres comme Pollock, Kupka, Kandinsky, Klee ont travaillé sur ces liens et résonances entre musique et peinture, sur les relations intimes qu'ils percevaient entre couleurs et sons. L'atelier commence quand la musique commence et se termine quand elle finit. Les participants n'ont jamais écouté la musique proposée avant de la peindre. Ne connaissant

pas la fin de la musique, donc de la création, chaque mouvement est vécu comme unique ce qui invite au lâcher prise.

Ces ateliers sont proposés aux familles, aux frères et sœurs. Le travail de soutien à la parentalité ne pouvant se faire sans y inclure la fratrie ou les personnes s'occupant régulièrement de l'enfant.

Ils sont imaginés comme une ouverture, une expérience partagée. Les ateliers parents-enfants permettent de mieux connaître son enfant en collectivité, de le découvrir de façon participative. Ils aident les parents à jouer, à rentrer en contact grâce à un médiateur extérieur.

Ces nombreux espaces d'échanges et de convivialité favorisent la création de liens solides et une confiance mutuelle. Ils s'inscrivent dans un cadre professionnel où l'enfant est au cœur du lien parents/ professionnels.

5. Les axes de travail et les projets autour de la déconstruction des stéréotypes de genre

La structure s'inscrit dans le projet « Les épïcènes » piloté par Crescendo au sein du Groupe SOS et également déployé dans l'association La Ronde des Enfants. Il favorise l'éducation égalitaire dès le plus jeune et la déconstruction des stéréotypes de genre. Déployé sur 10 crèches pilotes du réseau petite enfance, « Les épïcènes », porté par les experts Artemisia, Adequation et Impact campus, propose des formations et un accompagnement des équipes sur plusieurs journées.

La création d'un MOOC de 9 vidéos s'ajoute aux outils pour aider à la compréhension des enjeux et de l'impact de la déconstruction des stéréotypes de genre dès le plus jeune âge pour une égalité filles-garçons dans la société de demain.

A la suite de ce pilote, toutes les structures bénéficient d'une formation lors d'une journée pédagogique, animée par la référente pédagogique de Crescendo qui intervient également auprès de La Ronde des Enfants.

20 structures sont concernées sur 2023, et autant en 2024.

Les orientations de travail, pour modifier les pratiques du quotidien porteront notamment sur :

- L'aménagement de la crèche et l'investissement des espaces de jeux et moteur par tous les enfants.
- Le choix des livres et des jeux respectueux d'une parité dans les personnages, héroïnes et héros.
- Les interactions avec les jeunes enfants : un travail sur la parole donnée aux enfants.
- La communication avec les jeunes enfants : l'importance de la reconnaissance des émotions de chacun notamment.
- La communication professionnels/parents : le partage des informations et la sensibilisation au sujet.

6. Les temps de sommeil

Dormir est une action vitale pour recharger l'énergie, mieux gérer ses émotions ou consolider sa mémoire. Chez le jeune enfant, le sommeil est indispensable à sa croissance et à son développement cognitif, comportemental, émotionnel et physique.

Pour certains enfants, accepter de s'endormir peut être difficile car il s'agit de quitter le groupe et les adultes qui l'accompagnent, et nécessite de s'abandonner, de lâcher prise.

Il est donc nécessaire de prendre soin de respecter les habitudes et de mettre en place des repères rassurant et réconfortant. Le doudou, la tétine ou tout autre objet transitionnel (s'il existe) permettront de mieux vivre ce moment.

En collectivité, la question du sommeil est fréquemment soulevée par les professionnels. La difficulté est de pouvoir faire dormir les enfants collectivement en respectant le rythme de chacun. Chaque enfant est unique et possède ses propres besoins en matière de sommeil. Un bon accompagnement suppose, dans la mesure du possible, une prise en charge individuelle : un défi qui demande une vraie souplesse et une capacité d'écoute.

Certains enfants s'endormiront seuls quand d'autres auront besoin de la présence de l'adulte, d'être portés, d'être bercés, de regarder un livre, de s'entendre chanter une berceuse ou raconter une histoire... Tant que les rituels des uns ne viennent pas perturber le sommeil des autres, ils sont pris en compte par l'équipe et appliqués au quotidien tant que possible.

FOCUS PEDAGOGIQUE *Réflexion pour une bientraitance des enfants* *Accompagner le sommeil de chacun*

- *Comment apprenez-vous à repérer les signes de sommeil des enfants ?*
- *Les transmissions et le sommeil ?*
- *Comment respectez-vous le rythme de chacun selon les âges ?*
- *Faut-il envisager plusieurs lieux de sommeil ?*
- *Comment accompagner celui qui ne veut pas dormir ? celui qui n'a plus besoin de dormir ?*

Chez les enfants de moins de 10/12 mois, il est fréquent que des bébés soient au repos tandis que d'autres sont en phase d'éveil. Pouvant s'endormir à tout moment, chaque enfant est respecté dans son besoin de sommeil et le choix a été fait en équipe de ne jamais réveiller volontairement un enfant (sauf pour raison de santé : fièvre, vomissement, selle débordante...). Les heures de repas, de soins ou toute autre activité peuvent donc s'en voir décalées. Il est important, dès les premiers jours de présence de l'enfant à la crèche, d'exprimer et d'expliquer ce choix aux familles.

Afin de répondre aux besoins de repos des enfants, les professionnels sont attentifs au comportement de ceux-ci et aux éventuels signes de fatigue qu'ils émettent : bâillement, frottement des yeux, assoupissement, pleurs, énervement... Un temps de sommeil peut alors leur être proposé à tout moment.

S'endormir dans un espace différent de celui de l'accueil où règne un bruit ambiant (voix des adultes, des autres enfants, bruits des jeux et jouets...) et où l'enfant commence à établir des repères peut parfois être difficile pour certains. Le repos peut alors être proposé par les professionnels au cœur de la salle d'accueil, sur un espace douillet ou directement dans le lit de l'enfant qui aura été déplacé hors de l'espace de sommeil. Le temps passant et le sentiment de sécurité de l'enfant grandissant, il lui sera progressivement proposé de réintégrer l'espace dédié au sommeil pour ses temps de repos.

Chez les enfants de plus de 10/12 mois, au fil du temps, les rythmes de sommeil individuels tendent à s'harmoniser naturellement et à revêtir un caractère plus collectif. Nous observons des besoins de repos généralement situés en tout début d'après-midi, après la prise du déjeuner, chez les plus grands.

Les couchers et levers des enfants restent cependant individualisés et échelonnés. Respecter les rythmes de chacun est important pour que les enfants bénéficient d'un temps de repos de qualité, sans être dérangés par ceux qui ne sont pas disposés à dormir ou qui n'en ont pas besoin.

Chaque jour, un temps de sommeil est proposé à chaque enfant. Si tous ne dorment pas, nous leur proposons systématiquement un temps de repos et de calme. Les enfants sont tous invités à s'allonger (ou s'asseoir) sur leur lit et à prendre un temps pour se ressourcer. Si un enfant ne trouve pas le sommeil et semble vouloir se lever (enfant reposé ou, au contraire, agité), il est alors accueilli dans la salle de vie et un temps de repos lui sera proposé ultérieurement s'il en émet le besoin ou si les professionnels observent ce besoin.

La présence de professionnels rassurants

La présence des professionnelles pendant les temps de repos dépend des besoins des enfants, de leurs habitudes, de leur âge et de leurs rythmes.

Chez les enfants de moins de 10/12 mois, les professionnels ne sont pas systématiquement présents dans l'espace de sommeil, en-dehors de l'accompagnement à l'endormissement, en raison de l'échelonnement des temps de sommeil des enfants sur l'ensemble de la journée. Une surveillance régulière toutes les 5 minutes est effectuée et notée sur la fiche de traçabilité.

Chez les enfants de plus de 10/12 mois, une présence professionnelle est garantie pendant la majeure partie du sommeil des enfants. C'est seulement lorsque la plupart des enfants sont levés que cette présence redevient intermittente.

Un professionnel disponible dans la salle d'accueil pour les enfants éveillés ou se levant accueille l'enfant en douceur lors de son réveil. Il faut parfois à l'enfant un moment pour se réveiller avant de réaliser qu'il est à la crèche et de pouvoir reprendre le cours de sa journée. Certains ont besoin d'un temps calme dans le lit plus long que d'autres avant de sortir de l'espace de repos, d'autres ont besoin des bras de l'adulte et d'un temps privilégié avant de retourner dans le collectif.

Les temps de sieste sur la crèche Les Bambins

La sécurité revêt un caractère fondamental, c'est pourquoi les lits ne peuvent contenir qu'un matelas recouvert d'un drap housse pour les bébés. Le port d'une turbulette est alors idéal

pour réchauffer l'enfant mais aussi pour lui procurer le sentiment d'être contenu et éviter qu'il ne se coince un pied dans les barreaux du lit. Lorsque l'enfant a la capacité de se hisser hors de son lit, il est préférable que cette turbulette soit remplacée par un surpyjama, évitant ainsi les risques de chute. Pour les enfants plus grands, des draps type « sac de couchage » sont utilisés puis des couvertures sont proposées.

7. Les moments de soins

Le soin ne se limite pas à la santé physique. Il entre dans une démarche d'accompagnement visant à prendre soin de l'autre. Il s'agit de prendre soin des enfants qui nous sont confiés, dans le respect de leur individualité et de leur intimité.

Les soins corporels apportés sont l'occasion de moments privilégiés au niveau relationnel. L'adulte parle à l'enfant, lui explique ce qu'il fait et fait appel à sa participation. Ce temps peut être mis à profit pour aider l'enfant à la découverte de son schéma corporel.

Chaque espace de vie est doté d'un espace de change, composé d'un poste de change et de WC à hauteur d'enfants, séparés par des cloisons afin de préserver leur intimité. Des panières individuelles pour chaque enfant, sont à proximité.

Pour le moment de change

Les changements des couches portées par les enfants sont réalisés de manière régulière (toutes les 3 heures maximum) et au besoin (présence de selle, urine abondante, demande de l'enfant).

- Pour les plus jeunes, ces soins sont prodigués tandis qu'ils sont allongés sur les plans de change.
- Pour les enfants plus grands, le change de la couche peut être proposé debout, au sol ou sur un change debout. L'enfant est alors invité à participer aux soins : se déshabiller, retirer sa couche, la jeter dans la poubelle, se rincer à l'aide d'un gant de toilette humide et tiède, se sécher à l'aide d'une serviette, remettre une couche propre et se rhabiller. Pour l'adulte, cela permet d'être à la hauteur de l'enfant, favorisant ainsi les échanges. C'est aussi une posture plus ergonomique.

Après un passage aux toilettes, avant les repas ou après une activité salissante, les enfants sont invités à laver leurs mains, aidés de l'adulte et avec un gant de toilette humide et tiède pour les plus jeunes, au lavabo de l'espace de soins pour les enfants plus grands.

L'acquisition de la continence

C'est une étape importante, qui est toujours initiée par la famille, à la maison. L'équipe, informée par les parents de cette nouvelle étape, accompagne l'enfant avec bientraitance.

La continence est une étape importante, en lien avec les attendus de l'école maternelle, mais elle ne peut être acquise que si la maturité neurologique, affective, et psychologique sont suffisantes. La communication entre les parents et les professionnels est précieuse.

Le lavage de nez (ou DRP : désobstruction rhinopharyngée)

A la fois soin de confort et de prévention, la désobstruction rhinopharyngée a pour but de dégager les voies respiratoires de l'enfant et est réalisée à l'aide d'une pipette de sérum physiologique ou d'un spray nasal sous pression.

En période hivernale, ce soin est dispensé au maximum deux fois par jour dans notre collectivité en vue de ne pas irriter les muqueuses de l'enfant.

4. Les projets de la crèche

1. Les projets pédagogiques de la structure

Ages mélangés

Favoriser l'épanouissement de chaque enfant en tenant compte de son âge et de ses capacités, tout en créant un environnement d'éveil collectif où les plus jeunes peuvent s'inspirer des plus grands et les plus grands apprennent à développer des comportements de solidarité et d'entraide. L'objectif est de promouvoir les interactions intergénérationnelles, enrichissantes pour tous les enfants, en utilisant des activités sensorielles, motrices, créatives et ludiques adaptées à chaque tranche d'âge.

Nous sommes convaincus que l'éveil des enfants en crèche ne se limite pas à leur développement individuel, mais passe aussi par les échanges et les interactions sociales. Ce projet d'activités pour enfants de 3 mois à 3 ans propose un cadre où les enfants de tous âges se côtoient, s'observent et apprennent les uns des autres. En favorisant les interactions entre les plus jeunes et les plus grands, nous cherchons à renforcer la socialisation, la bienveillance et la coopération au sein du groupe. Les activités proposées sont à la fois adaptées aux capacités de chaque tranche d'âge et favorisent l'apprentissage par le jeu, tout en créant un environnement stimulant et sécurisé.

Les espaces seront aménagés et adaptés au développement de chacun. Afin d'offrir aux enfants des moments individuels au sein du collectif. Les observations fines permettront aux professionnelles d'avoir des échanges qualitatifs avec les familles.

Les épicènes

Cela encourage les enfants à grandir sans être confinés dans des rôles de genre rigides et préétablis, en leur offrant une plus grande liberté d'expression et d'identité. Ils sont alors plus ouverts à explorer un large éventail d'activités et d'intérêts, indépendamment des stéréotypes associés à leur sexe biologique.

Cette réflexion a offert l'opportunité de revisiter nos représentations, d'amorcer le changement dans les pratiques, d'examiner la bibliographie et d'approfondir toutes les nuances de cette thématique. L'après-midi, les professionnelles ont collaboré pour créer une histoire : elles l'ont imaginée, construite et illustrée ensemble de manière collective.

Espace sensoriel

La salle de motricité intégrant des blocs moteurs, un espace Snoezelen, une pataugeoire a été pensée et conçue pour offrir une expérience ludique et éducative aux enfants. Ce projet vise à proposer une série d'activités variées en favorisant l'exploration de leur corps, le développement de leur motricité et la découverte de leur corps dans l'espace.

Les activités proposées sont adaptées à leurs capacités et permettent de stimuler leur autonomie, leur coordination et leur sensibilité. L'itinérance entre les différents espaces et ateliers offrira aux enfants un cadre structuré mais flexible, qui encourage la curiosité, le plaisir du jeu et la concentration.

Les enfants seront divisés en petits groupes (environ 4 à 6 enfants par groupe) afin de garantir une surveillance de qualité et permettre à chaque enfant d'évoluer à son propre rythme.

L'objectif étant de stimuler les sens des enfants (tactile, visuel, auditif), tout en les encourageant à interagir avec leurs pairs, à respecter des règles simples et à développer l'autonomie dans certaines tâches (comme se sécher après les jeux d'eau).

Développement durable

Le projet « Grandir avec la Nature » s'inscrit dans une approche pédagogique innovante qui cherche à introduire dès la crèche des notions simples mais essentielles de développement durable. À travers des activités sensorielles et ludiques, les enfants apprendront à découvrir et à respecter leur environnement, tout en stimulant leur développement moteur, sensoriel et affectif. Ce projet prend en compte les capacités des enfants, en leur offrant des expériences qui respectent leur rythme et leurs besoins.

L'idée étant de stimuler les sens des enfants tout en les sensibilisant aux matériaux naturels et recyclés. Les enfants pourront toucher, sentir et manipuler des matériaux naturels tels que le coton, le bois, la laine, l'argile, des feuilles, des cailloux, etc. Les plus petits (6-12 mois) seront invités à explorer certains matériaux avec leurs mains ou à les porter à leur bouche pour une exploration sensorielle, tandis que les plus grands (18 mois à 3 ans) pourront manipuler les objets et créer de petites œuvres ou structures (par exemple, des petits empilements avec des pierres ou des morceaux de bois).

Les professionnelles veilleront à respecter les règles d'hygiène et de sécurité en vigueur. Elles assureront le suivi, des objets mis à disposition de matériaux en bon état et adaptés aux jeunes enfants, en retirant les objets détériorés ou non conformes. Elles guideront les enfants en leur posant des questions simples (par exemple : « est-ce que c'est lourd, doux... ? » ou « De quel matériau est fait cet objet ? »), et encourageront la découverte et l'expression.

Les petites mains au jardin

Il vise à sensibiliser les enfants à la nature et aux cycles de la vie en cultivant des plantes.

Les enfants participeront à une activité de jardinage où ils planteront des graines (fleurs, herbes aromatiques, ou légumes faciles à cultiver) dans des petits pots ou un petit jardin en extérieur. Pour les enfants de moins de 18 mois, l'activité se concentrera sur l'observation des plantes, des graines et de l'eau, tandis que les enfants plus grands pourront aider à remplir les pots de terre, planter les graines et les arroser.

L'avancée et la concrétisation des projets permettra à l'équipe de la crèche se réunir pour discuter des activités, ajuster les pratiques et identifier de nouvelles idées pour enrichir le projet.

2. Les projets de section

Ce sont les déclinaisons opérationnelles et détaillées des projets pédagogiques au sein de chaque section (qui fait quoi, quand, comment). Ces projets ne sont pas détaillés dans le présent document.

Un établissement d'accueil de jeunes enfants s'inscrit dans une politique de ville, d'arrondissement ou quartier. Les volontés d'offrir des solutions de mode d'accueil aux parents sont pensées en lien avec les spécificités sociales, démographiques et culturelles de la population accueillie. L'offre doit pouvoir répondre aux besoins de tous les parents et leur permettre de concilier leur vie personnelle et professionnelle, quelle que soit la forme de la structure familiale.

L'accueil collectif accompagne les parents dans de nouveaux modes de relations et d'interactions en famille, permet de favoriser le développement de leur enfant et de l'accompagner à être demain, un adulte épanoui et équilibré, un citoyen responsable.

The background consists of several overlapping rectangular blocks of color. A large red block is at the top right, containing the text. To its left is a vertical orange block. Below the red block is a large light blue block. To the right of the light blue block is a dark blue block. At the bottom right, overlapping the light blue and dark blue blocks, is a light pink block.

Le projet social et de développement durable

Le projet social & développement durable

1. Présentation de l'environnement de l'établissement

1. Au niveau départemental

La crèche Les Bambins est un établissement d'accueil pour la petite enfance situé dans la ville de Montbrison, en région Auvergne-Rhône-Alpes, dans le département de la Loire (42). Elle accueille les enfants de 0 à 3 ans et vise à offrir un cadre sécurisé, stimulant et bienveillant pour les tout-petits. En tant qu'acteur local dans le domaine de la petite enfance, la crèche joue un rôle central dans la vie familiale et sociale de Montbrison et des communes environnantes.

Bien que la crèche Les Bambins soit située à Montbrison, elle a des liens étroits avec les communes et structures voisines, dans le cadre de la gestion des places d'accueil pour les enfants de 0 à 3 ans. Montbrison, étant un centre administratif et économique du département de la Loire, attire des familles des environs qui recherchent une solution d'accueil de qualité.

L'établissement peut aussi collaborer avec des services sociaux, des structures de santé (comme les PMI – Protection Maternelle et Infantile) et des associations locales pour offrir un accompagnement global aux familles. Cette approche départementale permet de répondre à une demande croissante d'accueil en dehors des zones urbaines plus denses.

La Communauté d'Agglomération Loire Forez (CALF)

La CALF (Communauté d'Agglomération Loire Forez) regroupe plusieurs communes autour de Montbrison et intervient dans divers domaines, notamment l'aménagement du territoire, les politiques de transport, et la gestion de certains équipements communautaires. Elle soutient également des initiatives en matière de développement durable, de jeunesse, et de solidarité.

- Actions en faveur des jeunes et de la culture : La CALF soutient les projets d'animation, de culture et de loisirs pour les jeunes et la population en général.
- Gestion des équipements communautaires : Certaines infrastructures culturelles et sportives sont gérées par la CALF, comme des pôles culturels et des salles de spectacle.

Loire Forez Agglomération (LFA) qui regroupe 87 communes et 111 734 habitants.

Le Département de la Loire (Services sociaux et de l'enfance)

Le Département intervient principalement par l'intermédiaire de ses services sociaux et de la Protection de l'Enfance. Il soutient les initiatives locales et accompagne les familles en difficulté, notamment par l'intermédiaire des Services d'Aide Sociale à l'Enfance (ASE), des politiques éducatives, ainsi que dans le domaine de la solidarité sociale.

- Actions de soutien à la famille : Le Département gère des aides pour les familles en difficulté, assure la prise en charge des enfants en danger, et soutient les structures locales qui accompagnent les parents et les enfants.

- **Infrastructures sportives et sociales** : En partenariat avec la municipalité, le Département peut soutenir des projets locaux d'animation, de loisirs et de cohésion sociale.

2. La ville

Au cœur de la région Auvergne-Rhône-Alpes, Montbrison est une ville située dans le département de la Loire (42), à environ 30 kilomètres de Saint-Étienne et à une heure de Lyon. Grâce à sa position géographique, la crèche Beauregard bénéficie d'une accessibilité à la fois pour les habitants de Montbrison et des communes voisines, et ce, à la fois par la route et, dans une moindre mesure, par les transports publics.

Montbrison est la sous-préfecture de la Loire et bénéficie d'un dynamisme local important, ce qui en fait un centre économique et administratif important pour la région. La ville est aussi un pôle de services et d'équipements pour les habitants des alentours, notamment pour ceux des petites communes rurales environnantes.

La ville comptait environ 16 064 habitants lors du dernier recensement. La population de la commune varie légèrement d'année en année, mais elle se situe généralement autour de ce chiffre.

3. Zoom sur la situation sociale du quartier

Le quartier de Beauregard à Montbrison, est un secteur résidentiel qui a connu plusieurs transformations ces dernières années. Le contexte social des habitants de ce quartier est marqué par des aspects variés, en fonction de l'évolution urbanistique et des dynamiques démographiques.

Composition sociale : Le quartier de Beauregard attire principalement des familles, mais aussi des retraités, des jeunes actifs et des étudiants, notamment en raison de la présence de certaines infrastructures comme des écoles, des commerces de proximité et une relative proximité du centre-ville de Montbrison. On peut donc y observer une mixité sociale, même si, comme dans beaucoup de quartiers résidentiels, on trouve un ensemble de personnes aux revenus divers, avec une part notable de foyers de classes moyennes.

Accès aux services et équipements : Le quartier bénéficie de nombreux équipements publics, tels que des écoles, des terrains de sport et des espaces verts. Cela en fait un lieu de vie attractif pour les familles avec enfants. Cependant, certains habitants peuvent se retrouver confrontés à un manque d'infrastructures pour les jeunes adultes, bien que la proximité avec le centre-ville de Montbrison offre un accès facile à d'autres services.

Problématiques sociales : Comme dans de nombreux quartiers en mutation, il peut y avoir des inégalités sociales ou des disparités d'accès à certaines ressources. Les jeunes générations peuvent parfois rencontrer des difficultés d'insertion professionnelle, bien que Montbrison, en tant que petite ville, offre un marché de l'emploi local modéré. Les prix de l'immobilier à Montbrison étant plutôt abordables comparativement aux grandes villes, cela permet à des personnes de revenus plus modestes d'acquiescer un bien dans ce quartier.

Qualité de vie : Le quartier de Beauregard est généralement considéré comme un secteur calme et agréable, avec un faible taux de délinquance. Cependant, comme dans de

nombreuses petites villes, certains quartiers périphériques peuvent être plus vulnérables à des tensions sociales ou des problématiques liées à la pauvreté.

Dynamique de quartier et liens sociaux : Les habitants de Beauregard ont tendance à avoir une bonne intégration dans la vie locale. Le quartier organise régulièrement des événements communautaires, des fêtes de quartier, des rassemblements associatifs, ce qui favorise la cohésion sociale et les liens entre voisins. Les associations locales jouent également un rôle important dans le soutien aux populations plus vulnérables et dans le renforcement des liens sociaux.

Le quartier de Beauregard à Montbrison est un secteur plutôt calme, à la fois attractif pour les familles et les jeunes actifs, mais avec des défis liés à la mixité sociale, à l'intégration professionnelle et aux inégalités économiques. La qualité de vie y est généralement perçue comme bonne, avec des équipements adéquats et une dynamique de quartier qui favorise les liens entre habitants

4. Zoom sur les besoins des familles avec enfants et sur les besoins identifiés en matière d'accueil des jeunes enfants

En 2019 la ville enregistre 156 naissances. La population au 1er janvier 2024 est de 16 064 habitants. Le nombre d'habitants de Montbrison est donc en hausse. La ville attire particulièrement les cadres et les personnes en milieu de carrière de 35 à 55 ans, qui représentent plus de 24 % de sa population totale. C'est une ville avec une population qui vieillit, son indice de vieillissement est de 109 personnes de 65 ans ou plus pour 100 personnes de moins de 20 ans.

Montbrison compte :

- 53 % de femmes et 47 % d'hommes.
- 5 453 personnes sont mariées,
- alors que 508 sont PACSÉES et 623 personnes vivent en union libre.
- 1 130 sont divorcés,
- 1 269 sont veufs ou veuves
- et enfin 3 777 habitants de 15 ans ou plus sont célibataires.

A Montbrison, d'après les données 2022 de l'INSEE :

- 33,7% des habitants ont moins de 30 ans.
- S'agissant des ménages, 38,4% des familles ont un ou plusieurs enfants et 17,4% sont des familles monoparentales.
- S'agissant des catégories socio-professionnelles : les employés représentent 16,9% de la population, suivi des ouvriers (14,8%). Les retraités représentent 30% de la population de la ville.
- Le taux d'activité des 25-54 ans est élevé à la fois pour les hommes (85,2%) et les femmes (78,2%).
- 51,5% des habitants de Montbrison sont propriétaires de leur logement
- 47% des ménages fiscaux sont imposés
- Le taux de pauvreté est de 14% ; les moins de 30 ans sont particulièrement concernés (21%)

Taux de couverture Montbrison

A Montbrison, le taux de couverture pour l'accueil du jeune enfant est de 77,8% (données 2022 DATACAF) ; au niveau national, ce chiffre est de 58%. Parmi ces 77,8%, 47,4% est assuré par les assistantes maternelles et 29,6% par les EAJE.

Au sein de la CA Loire Forez Agglomération, ce taux de couverture est de 68,4% dont 48,6% représenté par les assistantes maternelles et 17,7% par les EAJE. Toutefois, au sein de la LFA, un certain nombre d'assistantes maternelles ne sont pas actives.

En outre, d'après les données de l'INSEE et l'atlas de l'accueil petite enfance 2023 de la Loire:

- Avec 140 naissances en 2022, le taux de natalité est globalement stable depuis 2016 à Montbrison
- Montbrison accueille 5 077 enfants de moins de 3 ans
- 6,52% des enfants de 2 ans étaient scolarisés en 2022

Ces éléments témoignent des besoins d'accueil importants sur la commune, notamment concernant l'accueil collectif, et sont pris en compte par l'équipe pour accueillir les familles de manière adaptée par rapport à leurs besoins.

2. Acteurs, services et équipements identifiés

1. Les Partenaires financeurs

La Mairie de Montbrison

La municipalité a un rôle central dans l'identification des besoins locaux en matière de garde d'enfants. Le service Pôle Enfance de la ville, en particulier, assure une mission d'écoute auprès des familles, recueille des informations sur les besoins en matière d'accueil, et participe à l'élaboration des politiques publiques locales. La mairie organise des enquêtes de terrain, des consultations citoyennes ou des réunions d'information pour mieux cerner les besoins des parents.

L'établissement pourra s'appuyer sur les équipements et services à proximité que nous avons identifiés comme partenaires potentiels dans le cadre de notre projet d'accueil et éducatif, ou comme acteurs indispensables dans l'accompagnement des enfants et des familles.

Principal financeur de la crèche aux côtés de la CAF de la Loire, la Ville de Montbrison. La Ville a porté le projet des nouveaux locaux au sein du Pôle enfance Beauregard. La ville a ainsi investi dans ces nouveaux locaux qui permettent à la crèche d'augmenter sa capacité d'accueil. La ville finance également le fonctionnement de la crèche en octroyant une subvention de fonctionnement pluriannuelle.

La Caisse d'allocation familiale de la Loire

Autre financeur important de la crèche aux côtés de la Ville de Montbrison, la CAF de la Loire apporte son soutien aussi bien à l'investissement de la Ville qu'au fonctionnement auprès de l'Association La Ronde des Enfants.

2. Les Partenariats au sein du pôle enfance Beauregard

Afin de répondre aux besoins importants des familles, la ville de Montbrison a décidé la construction du pôle enfance-jeunesse de Beauregard. Ce nouveau pôle regroupera un **centre de loisirs** de 80 places géré par la Ville de Montbrison, un **relais petite enfance** géré la Loire Forez Agglomération et le multi accueil Les Bambins géré par La Ronde des Enfants de 50 places pour les enfants de 0 à 3 ans.

L'opération consiste en la réhabilitation/extension de l'ancienne école maternelle de Beauregard, situé rue Fernand Léger.

Les Bambins, historiquement d'une capacité actuelle de 35 places, est ainsi modifiée en structure multi-accueil (0-3 ans) de 50 places afin de prendre en compte les 15 places d'accueil du jardin d'enfants actuellement présent sur le quartier.

Débuté en 2024, ce projet d'une surface globale de 1 240 m² devrait s'achever en janvier 2026. Le bâtiment sera d'une exemplarité environnementale, avec l'utilisation de matériaux bio sourcés, de bois du Massif Central, d'un système de chaleur par géothermie ou réseau de chaleur.

3. Les Partenariats locaux

Afin de garantir un accompagnement complet et de qualité aux familles, et de renforcer notre ancrage dans le tissu local, la crèche associative "Beauregard " s'engage à développer des partenariats solides avec divers acteurs de Montbrison. Ces collaborations permettent non seulement de répondre aux besoins des enfants et des parents, mais aussi de favoriser le développement social, culturel et éducatif de la communauté locale.

Partenariats avec les services de santé et médico-sociaux

Nous établirons des liens étroits avec les structures de santé pour assurer le suivi médical des enfants et répondre aux éventuelles difficultés d'insertion ou de santé spécifiques.

- **Le Service de Protection Maternelle et Infantile (PMI) de la Loire** : la PMI est un partenaire essentiel pour le suivi médical des enfants accueillis, notamment pour la mise en place des bilans de santé et des vaccinations. Nous collaborons également avec les puéricultrices de la PMI pour toute question relative à la santé et au bien-être des enfants.
- **Le Centre Médico-Psychologique (CMP) de Montbrison** : pour accompagner les enfants ayant des besoins spécifiques en matière de santé mentale ou de comportement, et pour offrir des ressources aux parents dans le cadre du soutien à la parentalité.
- **Les pédopsychiatres et les psychologues de la région** : pour accompagner les enfants en difficulté et apporter des conseils et du soutien aux parents dans leur rôle éducatif.

Collaboration avec les structures de soutien à la parentalité

La crèche vise à soutenir les familles dans leur parcours éducatif et social. En ce sens, nous établirons des partenariats avec des structures locales qui proposent des actions de soutien à la parentalité, notamment pour les familles en situation de précarité ou de fragilité.

- **La Maison de la Famille de Montbrison** : ce lieu d'accueil, d'écoute et d'accompagnement des familles sera un partenaire clé pour organiser des ateliers et des temps d'échange autour de la parentalité. Ces actions pourront inclure des ateliers de préparation à la naissance, des temps de partage pour les parents, ainsi que des rencontres sur des thématiques liées à l'éducation des enfants.
- **Les Centres Sociaux de Montbrison (comme le Centre Social l'Échange)** : ces structures de proximité sont des acteurs essentiels de l'accompagnement social et éducatif des familles. Nous pourrions organiser des événements communs (ateliers parents-enfants, jeux collectifs, fêtes de quartier) et mettre en place des actions spécifiques pour les familles en difficulté.

Partenariats avec les écoles et les établissements éducatifs

La crèche s'inscrit dans une logique de continuité éducative avec les établissements scolaires, en facilitant la transition des enfants vers l'école maternelle, tout en maintenant des liens avec l'environnement scolaire.

- **Les écoles maternelles de Montbrison (par exemple, l'école maternelle Jean Jaurès) :** nous mettrons en place des projets transversaux qui permettent de renforcer les liens entre la crèche et l'école maternelle, comme des visites des enfants à l'école, des échanges avec les enseignants, ou des ateliers partagés autour de l'éveil artistique ou culturel.
- **Le Collège Charles de Gaulle et les écoles primaires locales :** pour encourager les interactions intergénérationnelles et l'apprentissage de la socialisation dès le plus jeune âge, nous pourrions mettre en place des projets de tutorat, des ateliers inter-âges ou encore des événements communs favorisant la découverte de l'environnement scolaire.

Partenariats avec les acteurs de l'insertion professionnelle et de la solidarité

Nous souhaitons également développer des collaborations avec les acteurs locaux qui œuvrent pour l'insertion sociale et professionnelle des familles, en particulier pour celles qui rencontrent des difficultés économiques et sociales.

- **La Mission Locale de la Loire :** la Mission Locale est un acteur clé pour l'accompagnement des jeunes adultes en recherche d'emploi. Nous pourrions collaborer pour proposer des solutions de garde pour les jeunes mères en insertion professionnelle ou des stages pour les jeunes en formation dans le secteur de l'enfance.
- **Pôle Emploi Montbrison :** en tant que partenaire de la recherche d'emploi, Pôle Emploi pourrait nous aider à identifier des offres d'emploi pour les familles en recherche d'un équilibre entre vie professionnelle et familiale, en particulier pour les parents ayant des horaires de travail atypiques.

Partenariats avec des entreprises locales et des acteurs du territoire

La crèche souhaite également s'intégrer pleinement dans la vie locale et participer à la dynamique économique du territoire, tout en favorisant des échanges enrichissants avec les entreprises et autres acteurs locaux.

- **Les entreprises locales de Montbrison (par exemple, la Coopérative Agricole du Forez) :** ces entreprises peuvent devenir des partenaires pour offrir des produits locaux, bio, ou issus de circuits courts, pour les repas des enfants ou pour des projets pédagogiques autour de l'alimentation, du jardinage ou de la découverte du milieu rural.
- **La Mairie de Montbrison :** la municipalité est un partenaire incontournable pour la mise en œuvre de projets éducatifs communs, le soutien à la parentalité et la participation à la vie de la crèche. Nous pourrions également bénéficier de son aide pour la mise en place d'événements communautaires ou pour des actions de sensibilisation sur des thématiques sociales et environnementales.
- **Les commerces de proximité de l'avenue Thermale :** en lien avec le développement économique local, des partenariats avec les commerçants du quartier peuvent être établis pour organiser des événements conviviaux ou des actions de soutien aux familles (par exemple, des remises pour les familles ou des actions de solidarité pendant les fêtes de fin d'année).

Partenariats culturels et artistiques

Enfin, pour enrichir le développement culturel et artistique des enfants, nous souhaitons créer des liens avec des structures culturelles locales afin de diversifier les activités proposées et d'offrir aux enfants un accès à la culture.

- **La Médiathèque de Montbrison** : nous collaborerons avec la médiathèque pour proposer des séances de lecture, des animations autour du livre, ou des ateliers créatifs pour sensibiliser les enfants dès leur plus jeune âge à la richesse de la culture et de l'imaginaire.
- **Le Théâtre de Montbrison** : en partenariat avec le théâtre local, nous pourrions organiser des sorties, des spectacles pour enfants ou des ateliers autour de l'expression artistique (comédie, danse, musique).

Ces partenariats permettront à la crèche "Beauregard" de renforcer ses liens avec la communauté de Montbrison, de diversifier son offre de services et de participer activement à la vie locale. Grâce à ces collaborations, nous serons en mesure d'offrir un environnement d'accueil enrichissant, tant pour les enfants que pour leurs familles.

3. Accueil et accompagnement des familles

Nous veillons à ce que les informations concernant les inscriptions, les règlements de fonctionnement et de contrat, l'accueil et ses modalités, soient communiquées à chacun, et qu'elles aient été comprises. Nos professionnels sont disponibles, ouverts et bienveillants avec chacun.

Notre processus d'accueil et d'inscription est simple, basé sur les échanges et le relationnel. Nous sommes à l'écoute des demandes et tentons d'identifier les besoins de la famille, de poser un projet d'accueil satisfaisant pour tous.

FOCUS PEDAGOGIQUE *Réflexion pour une bientraitance des parents*

- *Comment sont présentés l'organisation et le fonctionnement de la structure lors de l'admission ?*
- *Comment ces informations sont-elles transmises*

Les premiers échanges sur la crèche Les Bambins

4. Accompagner les parents dans le monde de la collectivité

a. La conciliation vie privée- vie professionnelle

Concilier vie professionnelle et vie personnelle relève bien souvent d'un défi, surtout quand les deux parents exercent une activité professionnelle, et que, leur lieu de travail est éloigné du domicile.

Les besoins en matière d'accueil varient d'une famille à l'autre. Certaines vont avoir une organisation établie de façon précise, d'autres moins, voire pas du tout.

L'accueil au sein de la structure doit être souple afin de permettre à chaque famille d'avancer à son rythme et de profiter au maximum du temps partagé avec son enfant.

L'organisation de la crèche impose quelques contraintes en termes d'horaires afin de respecter le taux d'encadrement des enfants par les professionnels. Aussi, entre le début du repas des enfants et le retour des professionnels de leur pause déjeuner, il est préférable de ne pas avoir d'accueil d'enfants.

Le temps du repas nécessite un accompagnement attentif et souvent individualisé des professionnels. Ils ne pourront se détacher pour accueillir l'arrivée d'un enfant et sa famille. Lors de la sieste des enfants, c'est le temps de repas des professionnels, qui sont alors moins nombreux auprès du groupe d'enfants. L'accueil d'un enfant et de sa famille est alors plus compliqué.

Dans la mesure du possible, nous demanderons aux familles d'accompagner leur enfant avant 10h30, ou après 14h30. De la même façon, les familles pourront venir chercher leur enfant à partir de 14h30. Nous incitons toutefois les familles à respecter le rythme de

sommeil de leur enfant et à venir le chercher après le temps de sommeil. Cependant, l'équipe saura s'adapter à toutes les situations exceptionnelles ou particulières.

b. Travailler en partenariat avec les familles

Sur la base d'une confiance mutuelle, nous engageons une relation de partenariat avec les parents. Nous parlons de partenariat car dans cette relation particulière, chacune des deux parties, les professionnels et les parents, tient une place spécifique du point de vue subjectif et symbolique. En aucun cas, les professionnels de la petite enfance ne se substituent aux parents, ils en prennent le relais. Nous sommes convaincus que l'enfant se nourrit précisément de cette distinction et de cette complémentarité entre les pratiques des parents et des intervenants de la crèche.

Le contrat signé par les deux parties matérialise cet engagement particulier. D'autres documents institutionnels tels que le règlement de fonctionnement, le règlement intérieur, le projet pédagogique rappellent également les droits et les devoirs qui caractérisent cet engagement mutuel.

Travailler en partenariat avec les parents, c'est aussi leur permettre de contribuer, s'ils le souhaitent, à la vie quotidienne et/ou au projet de la structure. Chaque parent vit une expérience de la parentalité unique et singulière et arrive avec une vision de la crèche très spécifique.

FOCUS PEDAGOGIQUE *Réflexion pour une bientraitance des parents*

- *Comment les parents sont-ils associés au projet d'établissement ?*
- *Comment les parents sont-ils consultés sur le fonctionnement et l'organisation de la structure ? Comment participer aux conseils de crèches ?*
- *Comment les initiatives des parents quant au fonctionnement et à l'organisation de la structure sont-elles favorisées ?*
- *Quelles suites sont données aux propositions et aux projets portés par les parents en ce qui concerne la structure ?*

5. Accompagnement dans leur parentalité

Le manque de repères dû à l'explosion des modèles familiaux, la multiplication « des recettes d'éducation » prescrites par les médias, la mise à mal de l'autorité, font naître un besoin de se faire accompagner dans la construction de leurs réponses parentales chez certains parents. L'accompagnement à la parentalité offert par nos équipes, constitue une réponse à ces besoins, tout en formant un levier essentiel de prévention global et universel dans de multiples domaines.

Chez Crescendo, les membres des équipes, loin de donner des règles sur l'art d'être parent, offre des clés pour que chacun élabore ses propres repères. Attentifs et respectueux de chacun, les professionnels :

- Soutiennent les parents à verbaliser les difficultés qu'ils rencontrent.

- Les accompagnent dans leur travail de construction, de consolidation ou de restauration du lien avec leur enfant.
- Leur proposent des lieux d'échanges avec d'autres parents.
- Suggèrent un accompagnement plus structuré à la parentalité.

Nous concevons cet accompagnement avec de très nombreux partenaires publics comme privés : les centres sociaux, les espaces ressources parentalité, la PMI, la maison de la petite enfance, l'unité pédopsychologique, le CAMSP, Sessad, CMP.

L'accompagnement à la parentalité est structuré autour d'objectifs communs et de bonnes pratiques. Il vise à soutenir les parents à chaque âge de la vie de leur enfant pour :

- Développer les possibilités de relais parental.
- Améliorer les relations entre les familles et la crèche.
- Accompagner les conflits pour faciliter la préservation des liens familiaux.
- Favoriser le soutien par les pairs.
- Améliorer l'information des familles quant aux ressources et services qui leur sont proposés.

Notre accompagnement reste toujours humble et respectueux des chemins de vie de chacun et des besoins exprimés.

FOCUS PEDAGOGIQUE *Réflexion pour une bientraitance des parents*

- *Comment accompagnez-vous les parents dans le questionnement de leurs fonctions éducatives ?*
- *Comment est proposé un soutien à la parentalité à un parent qui rencontre des difficultés dans la relation avec son enfant mais qui pour autant ne les a pas repérées ou exprimées au professionnel ?*
- *Devant la complexité d'une relation parent/enfant susceptible de porter atteinte à l'intérêt de l'enfant, quelles sont les ressources que peut mobiliser le professionnel pour apporter une solution ou tout du moins des pistes de résolution de la problématique ?*
- *Quelle réaction professionnelle est mobilisée lorsqu'un parent pose un acte auprès de son enfant inapproprié ?*
- *Quelle réponse est apportée au parent qui sollicite le soutien d'un professionnel dans l'exercice de ses fonctions éducatives ? Quel espace de parole est proposé aux parents en souffrance ou en demande d'une écoute attentive ?*

Le soutien à la fonction parentale à la crèche Les Bambins

6. Au quotidien avec les familles

L'imprégnation du collectif est source d'accompagnement à l'exercice de la parentalité.

L'observation des autres parents, les échanges avec ceux-ci, sont alors complémentaires de la relation parents/professionnels.

a. Focus sur la participation des parents à la vie du multi-accueil

Nous valorisons les rencontres conviviales avec les parents autour des enfants. En ouvrant la structure aux parents pour un moment de partage plus informel et chaleureux, nous les invitons à prendre le temps de s'intéresser à la vie de la structure et à ses projets, de poser des questions, éventuellement de confier leurs difficultés, d'échanger avec d'autres familles, de s'investir dans le quotidien de leur enfant. Ils ne sont plus seulement les usagers bénéficiaires d'un service, ils en deviennent les acteurs. Ce faisant, ils comprennent mieux le travail des équipes et contribuent à le mettre en valeur.

Pour nous, il est essentiel que les parents se sentent en confiance, écoutés et valorisés dans leur fonction parentale et leur univers socio-culturel. Le jeune enfant apprend à reconnaître une histoire qui est la sienne et dans laquelle il a toute sa place. Cette notion de transmission des parents éveille la curiosité des enfants et les incite à une démarche d'ouverture, tout en participant à la construction de leur identité.

Les rituels de rencontre et de partage entre les parents et les équipes.

- Les journées portes ouvertes permettent aux nouvelles familles de découvrir les locaux, et de faire connaissance avec l'équipe pluridisciplinaire. Ces temps sont souvent l'occasion pour les parents d'aborder de manière informelle les ressentis en lien avec l'accueil prochain par la structure de leur enfant.
- Les réunions de parents de début d'année sont l'occasion de reprendre les grandes questions administratives, d'organisation, de santé et de sécurité. L'équipe présente les valeurs éducatives du Groupe SOS et de Crescendo. Elle prend le temps de partager autour des projets d'accueil et éducatif de la crèche, ainsi que des partenariats et actions pédagogiques qui seront déployées sur l'année.
- Les cafés parents offrent un échange autour d'une thématique. Animés par l'équipe, des « experts » de la petite enfance ou par les référents pédagogique et psychomotricité, ces temps de « débats » donnent l'opportunité de croiser d'autres parents et de tisser des liens. La communauté est un plus dans l'accompagnement à la parentalité.
- Les moments festifs créent du lien dans le partage et le plaisir autour d'un buffet, d'un spectacle, ou d'une chorale.

Ces différents moments, proposés par les équipes, s'inscrivent dans une optique de bientraitance et stimulent la fécondité sociale des parents. Cette richesse personnelle que recèle chaque individu et qui est offerte en partage, est une valeur fondatrice du groupe SOS auquel appartient Crescendo.

FOCUS PEDAGOGIQUE *Réflexion pour une bientraitance des parents*

- *Comment la mise en relation de parents entre eux est-elle favorisée pour créer des solidarités ?*
- *Comment les compétences parentales des parents sont-elles valorisées ?*
- *Comment les potentialités des parents sont-elles exploitées dans l'intérêt de l'enfant ?*
- *Quels moments de convivialité sont organisés au sein de la structure ?*

Les moments de partage avec les familles sur la crèche Les Bambins

b. Les outils de communication avec les familles

Nos outils de communication sont variés :

- Communication orale : chaque jour lors des transmissions avec les équipes, avec la directrice de la structure dont le bureau est toujours « ouvert » ou encore lors de moments plus formels tels que des réunions.
- Communication écrite : par les voies informatiques, les affichages et les invitations courrier ou courriel.
- Toutemonanne.com : une application sécurisée qui offre à chaque parent ses pages personnalisées, riches d'informations tant administratives, que de partage de renseignements autour de la pédagogie.

c. Les outils de mesure de la satisfaction des parents et de prise en compte des retours

La saisie des réclamations des familles

Lors de la première réunion d'information, les familles sont renseignées sur le fait, qu'à tout moment, elles peuvent saisir le responsable de l'établissement en cas de réclamation ou de sollicitation diverse. Par ailleurs, les parents sont informés de la possibilité qu'ils ont de contacter en interne la coordinatrice ou la directrice générale de l'association s'ils estiment que leur demande n'a pas ou a été mal prise en compte, ou en externe la PMI. A ce titre, les coordonnées de la coordinatrice, de la directrice générale et de la PMI sont affichées sur le tableau d'information à l'attention des parents.

FOCUS PEDAGOGIQUE *Réflexion pour une bientraitance des parents*

- *Quelle réponse est donnée aux demandes d'entretien des parents ?*
- *Comment les plaintes sont-elles traitées ?*
- *Quelle réponse est donnée aux parents qui demandent que leur enfant malade soit accueilli dans la structure ? Selon quels critères ?*
- *Comment est déterminé le temps maximal quotidien de présence de l'enfant ?*

Le questionnaire de satisfaction annuel

Le questionnaire de satisfaction est un outil qui vise à mesurer le niveau de satisfaction des familles utilisatrices des structures petite enfance de Crescendo. Il est entièrement anonyme. Complétés via un formulaire en ligne, ces questionnaires sont proposés tous les ans. Les points abordés concernent la qualité et la souplesse de l'accueil, la prise en charge des enfants, la participation des parents au fonctionnement de l'établissement.

Une analyse systématique des résultats est effectuée et aboutit à la définition de plans d'actions et d'améliorations. Elle est intégrée dans le rapport d'activité de l'établissement et est communiqué à la ville, ainsi qu'aux parents utilisateurs par voie d'affichage dans la structure. Les réponses des familles nous permettent d'ajuster au mieux les pratiques et le fonctionnement de l'établissement aux besoins locaux.

7. La démarche développement durable

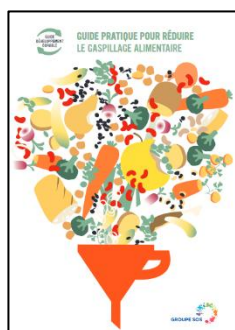
1. La démarche générale de l'association

Dès 2005, l'association s'est engagée en faveur de l'environnement en développant une démarche de développement durable sur chacune des structures d'accueil.

Crescendo dispose de ressources dédiées à la politique de développement durable par :

- La direction développement durable & achats du Groupe (3 ETP)
- Un service dédié en interne, regroupant les fonctions développement, communication, développement durable et achats (2,5 ETP).

La direction développement durable & achats anime la démarche développement du Groupe tout en déployant une politique d'achat ambitieuse. Elle publie régulièrement des supports de sensibilisation, de communication et de formation aux différents enjeux environnementaux à destination de l'ensemble des partie-prenantes, par exemple :



- Guide pratique pour la réduction des déchets à la source
- Guide pratique de réduction du gaspillage alimentaire

En parallèle des engagements du Groupe, l'association met en place une démarche volontariste et ambitieuse en matière de développement durable. Cette démarche est structurée autour de 3 grands axes :

- **La santé environnementale.** Nos actions reposent avant tout sur la volonté de prendre soin des enfants qui nous sont confiés (choix des produits d'entretien, hygiène).
- **La réduction de l'empreinte environnementale de l'activité** autour d'un concept de crèche éco-responsable, en agissant sur les principaux enjeux environnementaux de son activité.
- **La communication et la sensibilisation de toutes et tous**, y compris en dehors des murs de la crèche, en agissant sur les comportements des enfants, des parents et des professionnels (formations « Mieux Manger pour Tous », sur la gestion des déchets, animations pédagogiques et ateliers créatifs à partir de matériaux de récupération). Nous choisissons d'essaimer cette démarche auprès de nos partenaires et des utilisateurs des crèches.

2. Les actions menées au niveau de la structure

Les mesures mises en place au sein de la crèche sont les suivantes :

- **Une alimentation saine et responsable**
 - 50% de produits bio.

- Un plan d'action pour atteindre 100% de produits bio en 2025.
 - Des produits locaux qui évitent l'impact carbone des transports d'aliments en s'appuyant sur les agriculteurs locaux pour favoriser et soutenir la vie des communes.
 - 1 plat végétarien par semaine. L'élevage industriel ravage les forêts et pollue les eaux. Il participe à l'augmentation des gaz à effet de serre. Apprendre à consommer moins de viande, dès le plus jeune âge, est une action simple, sans répercussion sur la santé, en faveur du respect de l'environnement.
- **Une économie circulaire.** Nous menons une démarche de lutte contre le gaspillage alimentaire et énergétique ainsi que sur la réduction des déchets à la source (« démarche zéro plastique »). Les objets à usage unique sont proscrits, une sensibilisation en interne est menée sur le sujet (affichage). Au niveau pédagogique, les équipes sont encouragées dans leurs initiatives écologiques avec :
- La possibilité d'implanter un compost dans le jardin pour les déchets organiques.
 - Le réemploi et la réutilisation favorisés (armoires solidaires, troc de livres, de vêtements, et de boutures de plantation).
 - Les éléments de décoration à partir de matériaux recyclés, donnés.
 - Les créations de malles pédagogiques à partir de dons afin d'enrichir les activités des enfants (habits de poupées, déguisements).
- **Une politique d'achats responsables à tous les niveaux** et en priorité sur les produits directement en contact avec les enfants :
- Des couches certifiées Nordic Swan (écolabel scandinave officiel) et biodégradables à plus de 50% : gamme Pommette Ecologic.
 - L'achat de vaisselle en inox ou en verre (biberons) pour les nouvelles structures et dans les renouvellements progressifs.
 - Des produits d'entretien 100% naturels, labellisés Ecocert. Par ailleurs, l'accent est mis sur la limitation de la consommation de produits. Nous bénéficions d'un accompagnement du fournisseur qui forme chaque agent d'entretien à l'application des bonnes dilutions, l'évitement du surdosage, etc.
 - Des papiers d'essuyage de la gamme Eco Natural, issus à 100% de recyclage de briques alimentaires.
 - Des produits textiles certifiés Oeko-Tex voire biologiques.
 - Du mobilier éco-conçu et « made in France ».
 - Des fournitures de bureau éco-conçues et responsables (stylos rechargeables).
- **La réduction de l'empreinte carbone** : électricité 100% d'origine renouvelable et 5% de biogaz, optimisation des circuits de livraison, maîtrise des consommations d'eau et d'énergie. D'autre part, Crescendo a fait le choix de ne pas avoir de flotte de véhicules.
- **Des partenariats avec des entreprises d'insertion ou entreprises adaptées** pour le tri des déchets (Elise), l'achat de jouets reconditionnés...

- **Une politique développement durable** basée sur l'amélioration continue et l'implication. Nous développons les thématiques de formation des usagers de la structure à l'éco-citoyenneté ainsi que les projets de partenariat : projets autour de l'éducation à l'environnement (potager pédagogique), partenariats avec des acteurs spécialisés dans le développement durable comme Fermes d'Avenir.

3. Les partenaires visant à sensibiliser les familles, les enfants, à la protection de l'environnement

Consciente de l'urgence écologique, La ronde des enfants s'inscrit dans une démarche positive vis-à-vis de l'environnement en permettant aux structures qui le souhaitent d'orienter leurs projets pédagogiques vers le respect et la découverte de la nature, des cycles de vie des végétaux afin de comprendre leurs besoins et d'y répondre.

Découvrir et respecter la nature, nommer les plantes, sentir les fleurs, toucher et manipuler la terre, creuser, semer, planter... autant de découvertes ludiques pour les enfants aux vertus pédagogiques. Ces ateliers sont l'occasion d'impliquer les parents dans la vie de la structure et de permettre à tous (enfants, parents, professionnels) de développer leurs connaissances de la nature et leur sensibilité face à la protection de l'environnement.

Enfin, dans le cadre de notre démarche développement durable, nous sommes en partenariat avec l'association Rejoué et les parents pour donner une seconde vie aux jouets des enfants qui ne sont plus utilisés. Ainsi, nous permettons au responsable d'établissement de se fournir en jouets et livres auprès de l'association Rejoué. Nous organisons également des journées de collecte auprès des familles afin de donner une seconde vie aux objets que leurs enfants n'utilisent plus.

La charte nationale d'accueil du jeune enfant

Charte nationale d'accueil du jeune enfant

10 grands principes pour grandir en toute confiance

1 Pour grandir sereinement,
j'ai besoin que l'on m'accueille
quelle que soit ma situation
ou celle de ma famille.

2 J'avance à mon propre rythme
et je développe toutes mes facultés
en même temps : pour moi, tout
est langage, corps, jeu, expérience.
J'ai besoin que l'on me parle, de temps
et d'espace pour jouer librement
et pour exercer mes multiples capacités.

3 Je suis sensible à mon entourage
proche et au monde qui s'offre à moi.
Je me sens bien accueilli quand
ma famille est bien accueillie,
car mes parents constituent mon
point d'origine et mon port d'attache.

4 Pour me sentir bien et avoir confiance
en moi, j'ai besoin de professionnels
qui encouragent avec bienveillance
mon désir d'apprendre, de me socialiser
et de découvrir.

5 Je développe ma créativité et j'éveille
mes sens grâce aux expériences
artistiques et culturelles. Je m'ouvre
au monde par la richesse des échanges
interculturels.

6 Le contact réel avec la nature
est essentiel à mon développement.

7 Fille ou garçon, j'ai besoin que l'on me
valorise pour mes qualités personnelles,
en dehors de tout stéréotype. Il en va
de même pour les professionnels
qui m'accompagnent. C'est aussi grâce
à ces femmes et à ces hommes que
je construis mon identité.

8 J'ai besoin d'évoluer dans un
environnement beau, sain et propice
à mon éveil.

9 Pour que je sois bien traité, il est
nécessaire que les adultes qui m'entourent
soient bien traités. Travailler auprès
des tout-petits nécessite des temps pour
réfléchir, se documenter et échanger
entre collègues comme avec d'autres
intervenants.

10 J'ai besoin que les personnes qui
prennent soin de moi soient bien
formées et s'intéressent aux spécificités
de mon très jeune âge et de ma situation
d'enfant qui leur est confié par mon
ou mes parents.



Cette charte établit les principes applicables à l'accueil du jeune enfant, quel que soit le mode d'accueil,
en application de l'article L. 294-11 du code de l'action sociale et des familles. Elle doit être mise à disposition des parents et déclinée dans les projets d'accueil.

La Charte nationale d'accueil du jeune enfant

1. Charte nationale d'accueil du jeune enfant

L'association s'engage résolument et pleinement sur les 10 principes clés de la charte nationale d'accueil du jeune enfant qui se sont enrichis de diverses réflexions développées et partagées en équipe, ainsi que de partenariats locaux et territoriaux.

Crescendo aborde l'accueil pour les enfants et leurs familles, par le biais de pratiques et d'actions pédagogiques dont le dénominateur commun est : **LA BIEN-TRAITANCE**

Chacune des structures du réseau, s'appuie sur cette valeur phare, pour construire des projets d'établissements sensibles, généreux et d'ouverture.

Des projets d'établissement qui reflètent les valeurs sociales et solidaires du Groupe SOS.

2. Notre approche bientraitante : définition

La bientraitance est une démarche collective qui doit guider les pratiques et ainsi permettre à chacun des usagers de la structure, d'évoluer sereinement, d'être respectés et considérés avec toutes leurs différences.

La bientraitance s'enrichit du regard vigilant des échanges des professionnels et de l'évolution des avancées psycho-sociologiques et sociétales, devenant un enjeu d'humanité.

Elle nécessite un **positionnement empathique ainsi que d'être réinterrogée régulièrement** afin de faire progresser les pratiques.

Chez Crescendo, nous ajoutons, **la dimension de tendresse et d'émerveillement** : notions positives et essentielles au développement des apprentissages.

« Associer constamment à la notion de bientraitance la juste distance de la réflexion, en nous interrogeant avec lucidité sur la démarche qu'elle induit, et en restant vigilants quant aux risques d'illusions qu'elle peut générer dans une mouvance trop utopique »

Danielle Rapoport

3. Des engagements

La bientraitance doit être présente, respectée par et pour chacun et tous : enfant, parent, professionnel.

Les professionnels de Crescendo, s'engagent dans le cadre de leur mission d'accueil et d'éveil de l'enfant, à faire prévaloir cette valeur fondamentale en :

- Respectant l'individualité et les potentialités de chacun
- Offrant un cadre accueillant, sécurisé, sécurisant
- Respectant le besoin d'intimité
- Garantissant un accueil pour tous, dans un engagement d'égalité sociale, physique-médicale et culturelle
- Donnant du sens aux actions de chacun
- Offrant une place pour les ressentis émotionnels et leur expression
- Recourant à l'innovation, et à la créativité

1. La bientraitance à l'égard de l'enfant

La formation initiale et continue des professionnels de la petite enfance : les connaissances apprises, les compétences développées, le travail d'adaptation et de réajustement constant de la posture professionnelle, permettent de mieux identifier les besoins essentiels du jeune enfant. Ceci détermine un cadre de travail qui se veut d'être en phase avec la démarche collective de la bientraitance et le respect de la charte nationale d'accueil.

Nous identifions :

- **Les besoins physiques et physiologiques** en lien avec ceux décrits par Virginia Henderson

La condition pour qu'un nourrisson puisse se développer sous tend qu'il soit bien aimé et bien soigné par une personne authentique. E. Pikler

- Être porté, être soutenu
- Être lavé
- Être nourri, alimenté
- Pouvoir se reposer, dormir

Ses besoins primaires vont loin dans la notion de soin, et du « prendre soin » En effet, s'il s'agit de répondre aux besoins physiologiques de l'enfant, nous insistons sur la manière de les garantir et de les dispenser.

Le portage : physique et psychique sont l'objet de projets pédagogiques tant dans la technicité que dans les apports humains partagés : communication, ouverture au monde, développement d'une autonomie...

Les besoins primaires jalonnent le quotidien de la journée : chaque instant révèle la fragilité et la dépendance de l'enfant à l'adulte qui prend soin de lui. La bienveillance est le fil conducteur de la journée. Elle s'inscrit notamment sur les temps forts tels que les moments de repas et d'endormissements, avec des attentions soutenues pour le respect des rythmes personnels à l'enfant, le confort, les positionnements de chacun et la parole qui accompagne le geste.

- **Les besoins d'un cadre contenant et porteur :**

« Grandir dans la confiance en lui et en l'autre, dans le désir d'apprendre et de découvrir »

D. Rapoport.

- Le besoin d'attachement : Cette ou ces relations privilégiées qui permettent à l'enfant de prendre confiance en lui et le motive à avancer à la rencontre du monde extérieur (environnement et personne)
- Le besoin d'un cadre sécurisé et sécurisant : Inscrire l'environnement comme élément fondamental du développement du tout petit. Les installations, mobiliers, matériaux, jeux en sont des éléments clés, tout comme le positionnement des professionnels et la mise en place de rituels, de repères et de règles de vie en collectivité.

- **Les besoins développementaux et psychomoteurs :**

« L'enfant existe par le jeu. Il ne joue pas pour apprendre mais apprend parce qu'il joue. »
J. Epstein

Le professionnel accompagne l'enfant l'encourageant dans son développement et dans le respect de l'égalité des chances et de la lutte contre les stéréotypes sexistes.

- Les besoins relationnels
- Conforter et donner toute sa place au jeu : l'expérimentation, la créativité, le développement de l'imaginaire

- Les sollicitations respectueuses des potentialités cognitives et psycho-sensorimotrices
- Le soutien vers la mise en place du désir d'autonomie

2. La bientraitance à l'égard des familles

Les établissements d'accueil La ronde des enfants, conçoivent l'accueil du jeune enfant dans une dynamique globale avec sa famille. L'enfant seul n'existe pas. Il est primordial d'élargir, dès les premiers moments, la notion d'accueil à ses parents et à sa famille.

Chaque établissement, chaque équipe, jouent un rôle dans l'accompagnement et le soutien de la fonction parentale. La relation qui se crée, au grès des rencontres et des échanges quotidiens répétés, l'écoute active et mutuelle, tissent les bases d'une confiance qui peut amener questionnements, et demandes d'orientation éducative de la part des parents. Nous proposons des réponses dans le respect de l'histoire et de la culture de chacun.

D'autre part, la conscience de l'enjeu du mode d'accueil pour le quotidien des familles, comme élément permettant de concilier vie professionnelle et personnelle, est intégrée par chaque membre des équipes. Ceci permet d'accompagner les familles, dans la bientraitance, par rapport à leurs impératifs professionnels, et un vécu émotionnel parfois complexe et culpabilisant.

Les réunions à thématiques, formelles ou non, café parents, fêtes, contribuent à soutenir le parent dans sa fonction. La collectivité avec son équipe pluridisciplinaire, offre aussi la facilité de rencontrer d'autres parents, et de créer des relations qui viendront enrichir les questionnements familiaux. D'autre part, les parents ont la possibilité de faire appel aux personnes ressources de Crescendo : référents santé, psychomotricien, pédagogique, les coordinatrices, ou encore de s'appuyer sur les partenaires Crescendo telle que la plateforme handicap Egalidia

3. La bientraitance à l'égard des professionnels

La direction générale de La ronde des enfants est convaincue de l'importance de la question de la bientraitance des professionnels. Elle s'inscrit dans le prolongement de l'engagement que le Groupe SOS a inscrit dans sa charte : « Les membres de la Charte affirment que les salariés bénéficient de conditions de travail satisfaisantes et épanouissantes. C'est une condition essentielle propre à favoriser l'épanouissement des personnes dont ils assurent la prise en charge (...) ».

Crescendo œuvre à mettre en place un cadre de travail qui visent à favoriser une certaine démocratie sociale au sein de l'entreprise.

Ceci se traduit par des attentions particulières :

- **Au niveau managérial**
- **Au niveau des ressources humaines**
- **Au niveau des formations et des échanges de pratiques inter-crèches**
- **Au niveau de la communication et de l'amélioration continue**
- **Au niveau de la santé au travail, de la prise en compte de la pénibilité du travail des risques de TMS ou de RPS**

On ne peut être bientraitant, que si l'on est soi-même « bien traité ».

4. Les dix grands principes pour grandir en toute confiance

Les établissements d'accueil de jeune enfant de l'association, s'engagent sur les 10 grands principes, qu'ils font vivre et développent en lien avec cette valeur phare de la bientraitance.

1. Pour grandir sereinement, j'ai besoin que l'on m'accueille quelle que soit ma situation ou celle de ma famille

Tous les établissements d'accueil de jeune enfant de l'association, s'inscrivent en matière de laïcité dans les principes du guide de la CNAF « laïcité et gestion du fait religieux dans les établissements d'accueil de jeune enfant (EAJE). « Les règles de vie et l'organisation des espaces et temps d'activités sont respectueux du principe de laïcité en tant qu'il garantit la liberté de conscience » Charte de la laïcité de la Branche Famille avec ses partenaires, Art 7).

Il n'y a aucune activité à caractère philosophique, politique ou confessionnelle. D'autre part, le projet d'établissement, comprend un règlement de fonctionnement qui précise les dispositions et caractéristiques de l'accueil des enfants.

Conformément à la demande gouvernementale et en application du décret NORMA, notre projet d'accueil détaille les modalités et protocoles mis en place pour accueillir les enfants en situation de handicap ou atteint d'une maladie chronique.

Membre du Groupe SOS, l'association La ronde des enfants est ancrée dans des valeurs solidaires et d'égalité des chances pour tous : quelle que soit l'origine ethnique, sociale, politique... quelle que soit le genre, ou encore la structure de la cellule familiale.

L'accueil est bienveillant et respectueux des individus et de leurs besoins spécifiques. Accueillir la diversité, c'est faire une place à chacun dans la société.

2. J'avance à mon propre rythme et je développe toutes mes facultés en même temps : pour moi, tout est langage, corps, jeu, expérience. J'ai besoin que l'on me parle, de temps et d'espace, pour jouer librement et pour exercer mes multiples capacités

La bientraitance que nous développons auprès des enfants, insiste sur la dimension individualisée des propositions et/ ou des réponses faites à chacun d'entre eux. Les équipes sont accompagnées par des médecins, des infirmiers, des psychologues, et des psychomotriciens qui partagent leurs connaissances du développement du tout petit. Ainsi les professionnels savent que le développement d'un enfant n'est pas linéaire mais qu'il suit des phases de progressions, de paliers et de régressions, tout à fait normales. C'est pourquoi le développement de chaque enfant lui est propre et unique.

L'être humain est programmé pour la communication et le langage. Dès la naissance son corps, par le biais du dialogue tonico-émotionnel (De Ajuriaguerra) permet l'échange et la compréhension des besoins physiques et des états émotionnels. Plus tard, l'enfant communique par une gestuelle à laquelle il associe des mimiques : tend les bras, applaudit en souriant...

Dans la réponse aux besoins relationnels des enfants, et afin d'aider ces derniers à devenir des êtres sociaux nous insistons sur

- La parole adressée à l'enfant : parler à et parler avec, la nécessité de répéter, de s'intéresser conjointement au sujet de « conversation », la complémentarité indissociable entre le vocabulaire et la syntaxe qui doit être correcte.
- La prise en compte de la parole de l'enfant qui est écouté et entendu ; L'adulte lui donne le temps nécessaire pour s'exprimer, le questionne, lui accorde toute son attention
- La reconnaissance de ce que l'enfant est et non ce que l'adulte souhaiterait voir en lui

Le collectif permet aux enfants d'évoluer dans une atmosphère bienveillante. Le collectif est solidaire, cohérent, aidant, et source de bien-être, lorsqu'il y a contenance, observation et respect de l'individualité. La spontanéité et l'empathie naturelle des enfants est encouragée. Elles favorisent la dynamique de groupe et stimulent les imitations (neurones miroirs) lors des apprentissages.

Les enfants sont dans le libre agir. Ils sont à l'initiative de leurs découvertes et de leurs expérimentations.

L'environnement est anticipé, et réfléchi afin de motiver et développer la curiosité naturelle de l'enfant pour le monde extérieur.

La relation soutient et encourage l'enfant dans son activité fondamentale qu'est le jeu.

Le jeu est le « travail de l'enfant ». Il lui est indispensable. Le jeu est libre agréable et sans but précis. L'enfant manipule, découvre, et se faisant analyse, compare et trie. C'est grâce à la répétition de ces actions, et au plaisir généré par le jeu, que ce mette en place les apprentissages.

Les avancées en neurosciences ont démontré l'importance d'offrir à l'enfant la manipulation qui mène à la classification, au tri, à l'observation et aux notions mathématiques telles que le poids et les volumes.

Nos équipes de professionnels offrent un aménagement de l'espace qui permet des jeux d'exercice : moteur, sensoriel et de manipulation, des jeux symboliques, des jeux d'assemblage, et des jeux de règles simples.,

Les jeux qui sont en libre accès et sont renouvelés afin de maintenir la curiosité de l'enfant. L'enfant est invité sans attente de l'adulte, à s'ouvrir au monde.

L'enfant est un entrepreneur en herbe. Son besoin de créer s'inscrit dans le prolongement de son désir d'apprendre et de savoir. L'enfant a besoin de construire un Univers imaginaire à travers le jeu ou de réaliser des productions telles que des dessins, des œuvres immatérielles comme des chants ou des poèmes... Nous encourageons et valorisons les efforts des enfants.

Enfin, nous insistons sur la notion de plaisir et de partage, qui reste le moteur fondamental de la motivation, de la curiosité, de l'envie de grandir.

3. Je suis sensible à mon entourage proche et au monde qui s'offre à moi. Je me sens bien accueilli quand ma famille est bien accueillie car mes parents constituent mon point d'origine et mon port d'attache

L'enfant est accueilli avec sa famille. Notre rôle est, d'offrir un accueil bienveillant pour tous. L'accueil en collectivité permet de prévenir les inégalités. Il permet des enfants en situations de handicap de découvrir, de grandir, de vivre avec les autres.

Le nouvel environnement de vie de l'enfant doit être ouvert à ses parents et plus largement à sa famille pour que ces derniers puissent se familiariser avec ses modalités, le comprendre et ainsi en parler et le faire vivre avec leur enfant, comme d'un lieu de continuité et de complémentarité de la vie familiale.

Nous accueillons physiquement et psychiquement les parents dès les premiers jours. Les temps de familiarisation pour l'enfant sont des temps essentiels pour les parents également qui découvrent un environnement nouveau

Cet accompagnement implique une réflexion sur l'espace dédié pour instaurer la relation de confiance ainsi que sur le temps de présence de la famille au sein de la structure. Les liens de confiance se construisent lentement, dans le respect et la bienveillance. La répétition des échanges quotidiens offre une base propice à la création de « l'alliance parents/ professionnels ». Ceci permet à l'enfant de s'installer progressivement dans des relations extrafamiliales de manière épanouissante.

Nous offrons une écoute attentive et respectueuse des parents qui sont les premiers « éducateurs » de leur enfant.

Le manque de repères dû à l'explosion des modèles familiaux, la multiplication des « recettes d'éducation » prescrites par les médias, la mise à mal de l'autorité dans la société actuelle, font naître chez certains parents un besoin de se faire accompagner dans la construction de leurs réponses parentales. Les professionnels sont attentifs à ce besoin qui peut ou non être exprimé par les parents. Lorsqu'il y a une demande parentale, les professionnels pourront :

- Aider les parents à verbaliser les difficultés qu'ils rencontrent,
- Les accompagner dans leur travail de construction, de consolidation ou de restauration du lien mère/enfant ou père/enfant,
- Leur proposer des lieux d'échanges avec d'autres parents
- Leur suggérer un accompagnement plus structuré à la parentalité qu'ils pourront assurer eux-mêmes.

L'accompagnement bientraitant suppose, non pas que le professionnel dicte des recettes toutes faites sur l'art d'être parent, mais au contraire, qu'il **donne, aux parents, les clés nécessaires à l'élaboration de ses propres repères.**

Tous nos établissements proposent des temps d'échanges informels aux parents, mais aussi plus formels pour lesquels les personnes ressources peuvent se rendre disponibles. Des réunions bilans, des réunions thématiques, des cafés parents en présence des personnes ressources de Crescendo, sont organisés régulièrement et tout au long de l'année. D'autre part des moments de fêtes et de célébrations permettant convivialité et plaisir, s'échelonnent tout au long de l'année.

4. Pour me sentir bien et avoir confiance en moi, j'ai besoin de professionnels qui encouragent avec bienveillance mon désir d'apprendre, de me socialiser et de découvrir

Les professionnels suivent un processus de recrutement rigoureux. Lors de ce parcours plusieurs entretiens sont menés, notamment par des professionnels aguerris, avec une longue expérience des métiers de la petite enfance : Les coordinateurs, et les responsables d'établissement sont tous diplômés de ce cœur de métier.

Nous cherchons des femmes et des hommes qui respectent nos valeurs de bienveillance et de solidarité. Des professionnels qui ont acquis des connaissances et des compétences pour accompagner dans un souci d'égalité, et d'inclusion les enfants. Les équipes développent un

regard positif, bienveillant et bientraitant, sur les complémentarités et richesses apportées par chacun.

A la suite de chaque embauche, le professionnel accueilli est accompagné dans sa prise de poste et dans la connaissance des valeurs et des fondamentaux de l'association.

Nous partageons les outils et les documents qui permettent de mieux les comprendre, et comment les mettre en pratique au quotidien auprès du public rencontré.

Notre service de formation continue soutient, l'enrichissement des savoirs liés aux évolutions des spécificités de la petite enfance.

Accueillir la toute petite enfance, n'est pas préparer l'enfant à une étape de vie, ou une entrée en maternelle... C'est lui donner la confiance et l'estime de soi, lui donner la motivation pour aller à la rencontre du monde. **C'est inciter l'enfant à être curieux et maintenir avec lui cette envie de grandir et d'apprendre.**

5. Je développe ma créativité et j'éveille mes sens grâce aux expériences artistiques et culturelles. Je m'ouvre au monde par la richesse des échanges interculturels

Loris Malaguzzi parlait des 100 langages de l'enfant ; des langages tous essentiels et complémentaires. Il citait notamment, parmi ces langages : la musique, le chant, la danse, la trace : la peinture, le dessin, mais encore la poésie trouvée dans le bouquet de brins de fleurs assemblés, ou le son d'un cours d'eau.

Les moments pour grandir, chez La ronde des enfants, s'appuient sur ces modes d'expression et d'émotion, qui parlent aux enfants. Ils donnent ainsi une dimension essentielle à l'éveil artistique et culturel auprès du tout jeune enfant.

En lien avec l'arrêté du 23 septembre 2021, portant sur la création de la charte nationale d'accueil du jeune enfant, nous œuvrons, dans nos établissements à offrir les découvertes avec l'art, avec l'interculturalité.

L'enfant est un être de relation. Il a besoin pour s'éveiller et grandir, d'être en lien avec autrui. Avec le temps, il prend conscience, du fait qu'il appartient à une famille, à une communauté ; Un groupe qui partage une/ des langues, des histoires et une Histoire. Un groupe qui inscrit son évolution par le biais de transmissions et par le partage d'une culture.

Si nos équipes proposent des ateliers artistiques qui permettent aux enfants de développer leur créativité et leur imaginaire, qui procurent des espace-temps où le sensoriel est le tenant et l'aboutissement, nous travaillons à présenter des formes d'art, dans le collectif.

Les projets autour du culturel se multiplient : intervenants artistiques, vernissages d'œuvres d'enfants, spectacles en immersion, partenariat avec des musées, créant ainsi de jolis partages d'émotions.

L'art... **« est avant tout un point de rencontre, de partage avec l'autre et aussi un espace pour chercher à apprendre, à connaître ce que nous sommes ».** A. Goudard.

6. Le contact réel avec la nature est essentiel à mon développement

L'enfant a besoin de rencontrer, se confronter, et d'évoluer dans le milieu naturel.

L'observation de la faune et de la flore, du cycle des saisons, le ressenti sensoriel multiple que procure le vent, le soleil et le chant des oiseaux..., sont synonymes de plaisir, de bien-être et de nombreux apprentissages, dès le plus jeune âge.

Répondre au besoin de nature est essentiel.

Nos établissements possèdent dans leur grande majorité des espaces extérieurs. Les enfants sont invités à les investir très régulièrement, et ce quel que soit la météo (avec l'habillement adéquat).

Lorsque les cours ou terrasses ont été bétonnées, nous faisons entrer la nature par l'intermédiaire de projets tels que des jardins pédagogiques, des hôtels à insectes, ou refuge pour les oiseaux.

Les espaces extérieurs sont fondamentaux pour les apprentissages.

- Au niveau des apprentissages **moteurs globaux et fins** des paramètres complémentaires sont déployés : espaces plus grands, efforts à maintenir, évaluations des risques
- Au niveau de la **sensorialité** : des ressentis qui se complètent, des découvertes nouvelles (jeu de lumières et d'ombres)
- Au niveau de la compréhension du **cycle de la vie** : les projets autour de jardins potagers, de plantations, d'observation d'escargots ou de ver de terre
- Au niveau **scientifique** : comparaison, tri, catégorisation, engrenages et circuits
- Au niveau de l'espace : labyrinthes, cabanes, séparations...
- Au niveau symbolique et imaginaire : création d'espace chantier, de station de lavage de voiture ou encore de balançoire de ... poupées

Plus de 500 membres de nos équipes ont, lors de la journée pédagogique nationale du 16 octobre 2022, pu suivre une conférence de 3 heures, menée par Valérie ROY, sur l'importance de la nature et les pratiques en extérieur.

7. Fille ou garçon, j'ai besoin que l'on me valorise pour mes qualités personnelles en dehors de tout stéréotype. Il en va de même pour les professionnels qui m'accompagnent. C'est aussi grâce à ces femmes et ces hommes que je construis mon identité.

La bientraitance que nous souhaitons mettre en place au quotidien pour chacun, s'appuie sur les avancées sociétales. L'égalité des genres est une des thématiques centrales de la stratégie « HORIZON 2025 » du Groupe SOS et par ricochet de Crescendo qui se positionne de manière affirmée sur cet enjeu majeur de société. Le groupe ayant conscience que les établissements d'accueil de jeunes enfants ont le pouvoir et la responsabilité de devenir un acteur fort de compensation des inégalités de départ.

Le projet « épïcènes » est lancé fin 2021 avec pour objectif clair de faire de la crèche un terrain neutre de jeu.

Notre directrice générale aborde le sujet dans son plaidoyer pour la petite enfance en 2021 <https://youtu.be/ApuwQ5VAfTM>

Le projet, qui s'appuie sur des partenariats (Artémisia, Adéquations, Le Furet) et comprend trois phases :

- **Un pilote qui s'étend sur une année avec des phases de formations, d'accompagnement sur site, d'observation et de retour**
- **La sensibilisation du plus grand nombre**
 - La généralisation à **l'ensemble des équipes** de Crescendo via un accompagnement **d'une journée pédagogique** (2023-2024),

- **La création et la diffusion de contenus pédagogiques** accessibles en open source pour tous : des outils, événements, activités, rencontres pour les professionnels et les familles. MOOC, livret illustré, cafés-parents, conférences

■ **La mesure de l'impact**

Plus de 750 professionnels, 3000 familles sont formées et informées pour agir de façon neutre auprès des enfants et ne pas véhiculer des stéréotypes de genre.

8. J'ai besoin d'évoluer dans un environnement beau, sain et propice à mon éveil

Tous nos établissements connaissent des protocoles

- De maintenance. Des travaux sont engagés dès que cela devient nécessaire.
- De nettoyage
- De tri et évacuation des déchets

Les espaces de vie sont pensés afin d'offrir sécurité physique et psycho-affective aux enfants. Les couleurs, la décoration, le choix du mobilier sont pensés afin que l'ambiance générale perçue soit positive sereine et agréable.

9. Pour que je sois bien traité, il est nécessaire que les adultes qui m'entourent soient bien traités. Travailler auprès de tout-petits nécessite des temps pour réfléchir, se documenter et échanger entre collègue comme avec d'autres intervenants

Tous nos établissements fonctionnent avec des routines qui permettent aux membres des équipes de se ressourcer, partager et s'enrichir professionnellement.

- Des temps de réunions collectives internes à leur section
- Des temps d'accompagnement individuel
- Des temps de réunion entre membres de même profession
- Des temps de détachement pour certains corps de métier, afin d'anticiper et préparer les activités pour les enfants
- Des réunions d'analyse de la pratique professionnelle animé par un intervenant qui est extérieur à l'équipe. Ces réunions se déroulent de manière régulière tous les quadrimestres et pour une durée minimum de 6 heures par an.
- Des focus thématiques « conférence interne » en ligne, sont ouverts à tous les membres des équipes. Ils sont enregistrés afin qu'à tout moment ils puissent être réutilisés par les équipes.

10. J'ai besoin que les personnes qui prennent soin de moi soient bien formées et s'intéressent aux spécificités de mon très jeune âge et de ma situation d'enfant qui leur est confié par mon ou mes parents.

Tous les professionnels des associations Petite Enfance du Groupe SOS, se voient proposer des formations, dont les thématiques sont renouvelées selon leur besoin identifié lors des bilans annuels. Ecouter les professionnels dans leurs demandes d'évolutions nous semblent indispensable et rejoint notre valeur de bientraitance.

Notre service formation s'appuie sur des organismes certifiés, et sur des formateurs internes et externes. En effet, nous pensons que le regard extérieur est une valeur ajoutée à la formation, tout comme elle garantit une neutralité de point de vue, avec chaque stagiaire.

Chacune des formations est travaillée spécifiquement pour La ronde des enfants, selon les objectifs définis par le service formation et pédagogique.

De nombreuses réunions d'équipes sont ritualisées sur les établissements : réunions santé avec les médecins infirmiers, réunions avec les psychologues, réunions entre EJE, réunions interdisciplinaires, ou encore inter-crèches.

D'autre part, des conférences « Focus thématiques » sont organisés chaque mois, avec la référente pédagogique et la référente psychomotricienne afin d'enrichir les pratiques de manière régulière.

Enfin, chaque équipe bénéficie de trois journées pédagogiques par an, avec la liberté des thématiques abordées.

La Ronde Des Enfants

16 Bis Boulevard Chavassieu

42600 MONTBRISON

Tél : 04 77 58 65 66

